



# Encuesta sobre Violencia de Género

*Hombres del Área Metropolitana de  
Guadalajara*



# Vitrina metodológica



## VITRINA METODOLÓGICA

<b>Fecha de levantamiento:</b>	Del 19 al 28 de febrero de 2022
<b>Universo de estudio:</b>	Hombres de 18 años o más que residen en el Área Metropolitana de Guadalajara
<b>Nivel de representatividad:</b>	Área Metropolitana de Guadalajara (integrado por los municipios de Guadalajara, Zapopan, San Pedro Tlaquepaque, Tlajomulco de Zúñiga, Tonalá, El Salto, Ixtlahuacán de los Membrillos, Zapotlanejo, Juanacatlán y Acatlán de Juárez)
<b>Puntos muestrales:</b>	100 secciones electorales
<b>Técnica de muestreo:</b>	Submuestreo Aleatorio Estratificado
<b>Tamaño de muestra:</b>	719 casos
<b>Confiabilidad estadística:</b>	95%
<b>Grado de error estadístico:</b>	+/-3.65%
<b>Técnica de levantamiento de campo:</b>	Entrevista cara a cara, en domicilio, asegurando el anonimato de los entrevistados
<b>Instrumento de recolección de datos:</b>	Se utilizó un cuestionario estructurado con 63 preguntas
<b>Supervisión del levantamiento y validación de la información:</b>	El 100% del levantamiento de la información fue supervisado <i>in situ</i> y validado en gabinete



# Ranking general de violencia



## Ranking general de violencia

ÁREA METROPOLITANA DE GUADALAJARA

Posición	Situación	Sí la ha sufrido ↓	No la ha sufrido
1	Ha recibido comentarios o bromas hirientes y/o humillantes (por ejemplo: inútil, tonto, feo o apodos denigrantes)	46.0%	54.0%
2	Lo han amenazado con un arma punzocortante (cuchillo, navaja, picahielo, etc.) o de fuego (pistola, rifle, escopeta, etc.)	24.6%	75.4%
3	Lo han celado de forma excesiva, manipulado y/o controlado (por ejemplo: pedir fotos de donde está o contraseñas de sus redes o dispositivos)	22.0%	78.0%
4	Lo han ignorado o invalidado o minimizado sus sentimientos, creencias o acciones	21.8%	78.2%
5	Lo han golpeado	19.5%	80.5%
6	Lo han golpeado o aventado objetos con afán de infundirle miedo o lo han amenazado con golpearlo o hacerle daño a usted o algún ser querido	17.3%	82.7%
7	Le han pagado un sueldo menor al de otra persona que realiza el mismo trabajo	14.3%	85.7%
8	Le han robado sus ingresos y/o pertenencias	13.9%	86.1%
9	Lo han amenazado con quitarte algo material (coche, dinero, documentos personales, etc.)	12.7%	87.3%
10	Ha recibido miradas lascivas (lujuriosas) y/o señas obscenas de índole sexual	12.1%	87.9%
11	Ha recibido comentarios de índole sexual (albures, piropos) y/o preguntas inapropiadas sobre su vida sexual	11.8%	88.2%

Tabla 1 de 3



## Ranking general de violencia

ÁREA METROPOLITANA DE GUADALAJARA

Posición	Situación	Sí la ha sufrido ↓	No la ha sufrido
12	Lo han amenazado con correrlo (de la escuela, el trabajo o bajarlo del auto)	10.2%	89.8%
13	Lo han extorsionado (secuestro virtual, llamadas telefónicas con las que tratan de conseguir dinero con base en amenazas)	9.7%	90.3%
14	Han controlado su dinero y/o gastos	8.9%	91.1%
15	Lo han mordido y/o empujado y/o jaloneado	8.2%	91.8%
16	Le han mandado fotos, videos o mensajes de índole sexual, sin su consentimiento	7.2%	92.8%
17	Le han prohibido ver a su familia o amistades	6.7%	93.3%
18	Lo han herido con un arma punzocortante (cuchillo, navaja, picahielo, etc.) o con un arma de fuego (pistola, rifle, escopeta, etc.)	6.3%	93.7%
19	Tocaron su cuerpo sin su consentimiento	5.4%	94.6%
20	Lo han amenazado con suicidarse si termina una relación	5.4%	94.6%
21	Personas cercanas incumplen sus responsabilidades económicas con usted (gastos de la casa, educación, transporte, hijos)	5.0%	95.0%
22	Lo han encerrado o aislado	4.5%	95.5%

Tabla 2 de 3



## Ranking general de violencia

ÁREA METROPOLITANA DE GUADALAJARA

Posición	Situación	Sí la ha sufrido ↓	No la ha sufrido
23	Lo han corrido de forma violenta de la casa, escuela, trabajo o automóvil	4.5%	95.5%
24	Le han prohibido trabajar	3.1%	96.9%
25	Lo han amenazado con difundir fotos y/o videos íntimos/sexuales	2.7%	97.3%
26	Lo han quemado	1.5%	98.5%
27	Le hicieron ingerir alguna droga para abusar sexualmente de usted	1.5%	98.5%
28	Lo han ahorcado	1.2%	98.8%
29	Le han tomado o publicado fotos o videos de índole sexual sin su consentimiento	1.2%	98.8%
30	Le han prohibido usar anticonceptivos o preservativos	1.1%	98.9%
31	Lo han obligado a tener relaciones sexuales	1.0%	99.0%
32	Lo han obligado a tocar las partes genitales de otra persona	0.9%	99.1%
33	Han exhibido su zona genital y/o se han masturbado frente a usted sin su consentimiento	0.6%	<b>99.4%</b>

Tabla 3 de 3



# Ranking por tipo de violencia





## Ranking Violencia PSICOLÓGICA ÁREA METROPOLITANA DE GUADALAJARA

Posición	Situación	Sí la ha sufrido ↓	No la ha sufrido	Frecuencia		
				Sí, una vez	Sí, pocas veces	Sí, muchas veces
1	Ha recibido comentarios o bromas hirientes y/o humillantes (por ejemplo: inútil, tonto, feo o apodos denigrantes)	46.0%	54.0%	18.4%	17.7%	9.9%
2	Lo han amenazado con un arma punzocortante (cuchillo, navaja, picahielo, etc.) o de fuego (pistola, rifle, escopeta, etc.)	24.6%	75.4%	16.0%	5.4%	3.2%
3	Lo han celado de forma excesiva, manipulado y/o controlado (por ejemplo: pedir fotos de donde está o contraseñas de sus redes o dispositivos)	22.0%	78.0%	11.0%	5.6%	5.4%
4	Lo han ignorado o invalidado o minimizado sus sentimientos, creencias o acciones	21.8%	78.2%	9.8%	8.9%	3.0%
5	Lo han golpeado o aventado objetos con afán de infundirle miedo o lo han amenazado con golpearlo/a o hacerle daño a usted o algún ser querido	17.3%	82.7%	10.9%	5.0%	1.4%
6	Lo han amenazado con quitarte algo material (coche, dinero, documentos personales, etc.)	12.7%	87.3%	8.5%	3.4%	0.8%
7	Lo han amenazado con correrlo (de la escuela, el trabajo o bajarlo del auto)	10.2%	89.8%	7.8%	1.5%	0.9%
8	Le han prohibido ver a su familia o amistades	6.7%	93.3%	4.9%	1.2%	0.7%
9	Lo han amenazado con suicidarse si termina una relación	5.4%	94.6%	4.7%	0.7%	0.0%
10	Lo han amenazado con difundir fotos y/o videos íntimos/sexuales	2.7%	97.3%	2.0%	0.2%	0.5%



## Ranking *Violencia ECONÓMICA* ÁREA METROPOLITANA DE GUADALAJARA

Posición	Situación	Sí la ha sufrido ↓	No la ha sufrido	Frecuencia		
				Sí, una vez	Sí, pocas veces	Sí, muchas veces
1	Le han pagado un sueldo menor al de otra persona que realiza el mismo trabajo	14.3%	85.7%	10.0%	3.3%	1.0%
2	Le han robado sus ingresos y/o pertenencias	13.9%	86.1%	9.8%	3.1%	1.0%
3	Lo han extorsionado <i>(secuestro virtual, llamadas telefónicas con las que tratan de conseguir dinero con base en amenazas)</i>	9.7%	90.3%	7.8%	1.1%	0.8%
4	Han controlado su dinero y/o gastos	8.9%	91.1%	5.6%	2.1%	1.3%
5	Personas cercanas incumplen sus responsabilidades económicas con usted <i>(gastos de la casa, educación, transporte, hijos)</i>	5.0%	95.0%	3.2%	1.1%	0.7%
6	Le han prohibido trabajar	3.1%	96.9%	2.4%	0.2%	0.6%



## Ranking *Violencia FÍSICA* ÁREA METROPOLITANA DE GUADALAJARA

Posición	Situación	Sí la ha sufrido ↓	No la ha sufrido	Frecuencia		
				Sí, una vez	Sí, pocas veces	Sí, muchas veces
1	Lo han golpeado	19.5%	80.5%	11.5%	5.8%	2.2%
2	Lo han mordido y/o empujado y/o jaloneado	8.2%	91.8%	4.7%	2.6%	0.9%
3	Lo han herido con un arma punzocortante ( <i>cuchillo, navaja, picahielo, etc.</i> ) o con un arma de fuego ( <i>pistola, rifle, escopeta, etc.</i> )	6.3%	93.7%	4.9%	1.1%	0.3%
4	Lo han encerrado o aislado	4.5%	95.5%	3.3%	0.6%	0.6%
5	Lo han corrido de forma violenta de la casa, escuela, trabajo o automóvil	4.5%	95.5%	3.9%	0.5%	0.1%
6	Lo han quemado	1.5%	98.5%	1.4%	0.1%	0.0%
7	Lo han ahorcado	1.2%	<b>98.8%</b>	1.0%	0.2%	0.0%



## Ranking Violencia SEXUAL

ÁREA METROPOLITANA DE GUADALAJARA

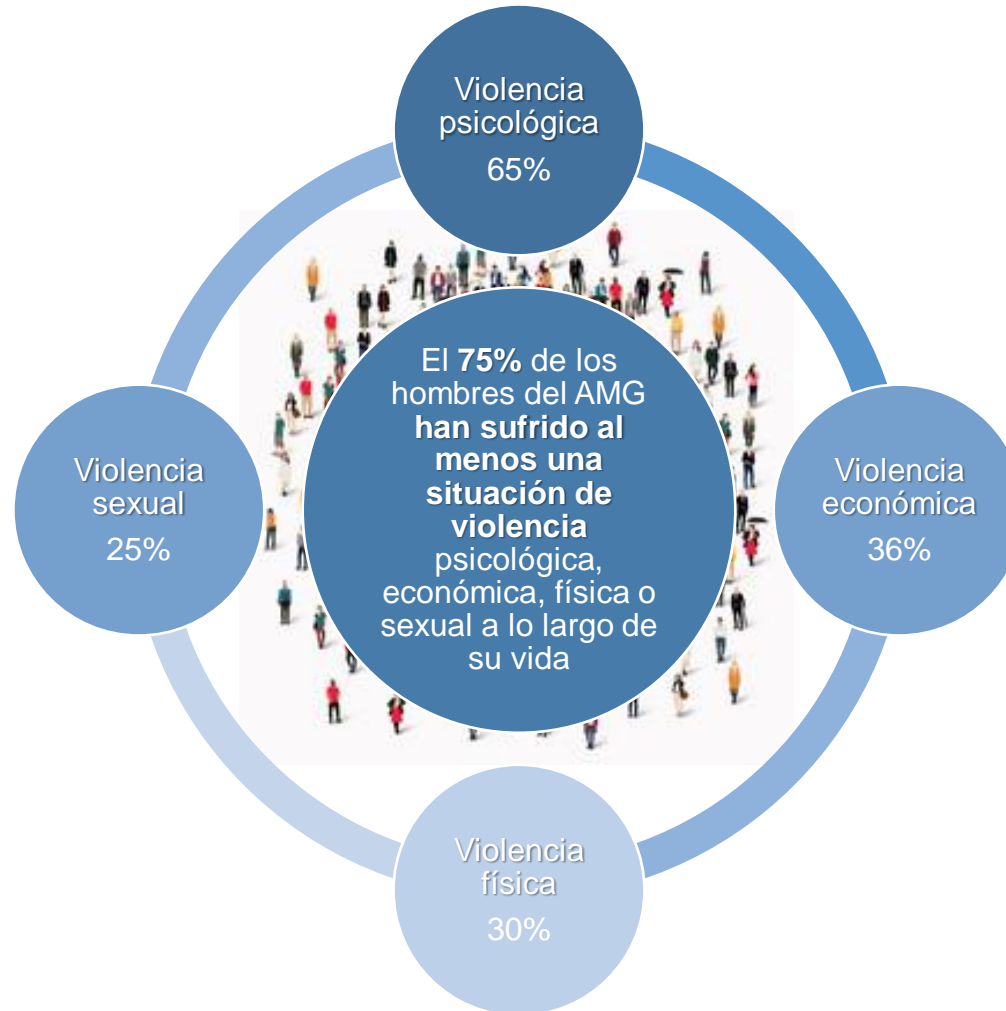
Posición	Situación	Sí la ha sufrido ↓	No la ha sufrido	Frecuencia		
				Sí, una vez	Sí, pocas veces	Sí, muchas veces
1	Ha recibido miradas lascivas ( <i>lujuriosas</i> ) y/o señas obscenas de índole sexual	12.1%	87.9%	6.6%	3.8%	1.7%
2	Ha recibido comentarios de índole sexual ( <i>albures, piropos</i> ) y/o preguntas inapropiadas sobre su vida sexual	11.8%	88.2%	5.7%	3.3%	2.8%
3	Le han mandado fotos, videos o mensajes de índole sexual, sin su consentimiento	7.2%	92.8%	4.6%	1.9%	0.6%
4	Tocaron su cuerpo sin su consentimiento	5.4%	94.6%	3.5%	1.8%	0.2%
5	Le hicieron ingerir alguna droga para abusar sexualmente de usted	1.5%	98.5%	1.4%	0.2%	0.0%
6	Le han tomado o publicado fotos o videos de índole sexual sin su consentimiento	1.2%	98.8%	1.0%	0.0%	0.2%
7	Le han prohibido usar anticonceptivos o preservativos	1.1%	98.9%	1.1%	0.0%	0.0%
8	Lo han obligado a tener relaciones sexuales	1.0%	99.0%	0.8%	0.1%	0.0%
9	Lo han obligado a tocar las partes genitales de otra persona	0.9%	99.1%	0.8%	0.2%	0.0%
10	Han exhibido su zona genital y/o se han masturbado frente a usted sin su consentimiento	0.6%	99.4%	0.3%	0.3%	0.0%



# Prevalencia total de violencia



## Prevalencia total de violencia ÁREA METROPOLITANA DE GUADALAJARA





# Afirmaciones



## ¿Qué tan de acuerdo o desacuerdo está con las siguientes afirmaciones...?

ÁREA METROPOLITANA DE GUADALAJARA

Afirmación	Totalmente de acuerdo	De acuerdo	Ni de acuerdo ni en desacuerdo	En desacuerdo	Totalmente en desacuerdo	No contestó
Una mujer se realiza al tener hijos	8.9%	23.7%	17.6%	<b>28.4%</b>	21.2%	0.2%
La mujer puede cuidar a los hijos de mejor manera que los hombres	15.1%	<b>33.0%</b>	23.0%	19.4%	9.2%	0.3%
Las mujeres deben hacerse cargo del cuidado de la casa	8.4%	22.8%	25.1%	<b>28.4%</b>	14.7%	0.5%
Las mujeres deben anteponer su familia a su desarrollo profesional	6.8%	15.3%	25.7%	<b>35.4%</b>	16.7%	0.2%
La mujer tiene el derecho de decidir si tener hijos o no	30.8%	<b>41.5%</b>	12.7%	9.0%	5.6%	0.5%
Los hombres deben de implicarse en la crianza de los hijos	31.4%	<b>43.5%</b>	12.1%	8.0%	4.7%	0.3%
Los hombres deben de participar en la limpieza del hogar	30.9%	<b>41.6%</b>	13.3%	8.4%	5.3%	0.4%
Las mujeres deben de aportar económicamente a los gastos del hogar	15.0%	<b>41.2%</b>	24.9%	11.5%	6.9%	0.5%
El hombre puede cuidar a los hijos de mejor manera que las mujeres	6.5%	14.9%	<b>37.9%</b>	25.5%	14.6%	0.5%
El hombre puede hacerse cargo por completo del cuidado de los hijos	11.8%	<b>29.4%</b>	25.7%	23.1%	9.5%	0.6%

Tabla 1 de 3





## ¿Qué tan de acuerdo o desacuerdo está con las siguientes afirmaciones...?

ÁREA METROPOLITANA DE GUADALAJARA

Afirmación	Totalmente de acuerdo	De acuerdo	Ni de acuerdo ni en desacuerdo	En desacuerdo	Totalmente en desacuerdo	No contestó
El aborto legal y seguro debe ser un derecho para las mujeres	20.0%	<b>24.9%</b>	19.1%	19.2%	15.9%	0.9%
Ser hombre o mujer no define que trabajo podemos realizar	21.5%	<b>35.3%</b>	18.1%	17.5%	7.0%	0.6%
Los hombres deben de ganar más que las mujeres	3.3%	9.6%	21.7%	<b>41.9%</b>	22.8%	0.7%
Los hombres deben ser proveedores	14.5%	<b>30.6%</b>	24.3%	22.3%	7.6%	0.6%
Los hombres no deben mostrar sus emociones	5.4%	13.7%	13.5%	<b>38.9%</b>	27.9%	0.6%
Los hombres son más inteligentes y capaces en el ámbito laboral	3.8%	10.0%	21.0%	<b>41.4%</b>	23.0%	0.8%
Las personas confunden el acoso con el interés por otra persona	11.1%	<b>28.1%</b>	27.1%	21.5%	11.1%	1.1%
La pareja debe acceder a todo tipo de prácticas sexuales	2.9%	10.4%	15.8%	<b>39.1%</b>	29.9%	1.9%
Tengo el derecho de revisar el celular de mi pareja	2.8%	9.6%	10.3%	<b>39.8%</b>	36.6%	0.8%
Tengo el derecho de decirle a mi pareja como vestir	2.4%	8.6%	10.5%	<b>39.6%</b>	37.3%	1.6%

Tabla 2 de 3



## ¿Qué tan de acuerdo o desacuerdo está con las siguientes afirmaciones...?

ÁREA METROPOLITANA DE GUADALAJARA

Afirmación	Totalmente de acuerdo	De acuerdo	Ni de acuerdo ni en desacuerdo	En desacuerdo	Totalmente en desacuerdo	No contestó
Puedo obligar a mi pareja a quedarse en casa cuando yo salga	2.8%	5.6%	8.2%	<b>43.4%</b>	39.4%	0.7%
Puedo prohibir a mi pareja que tenga amigos y/o amigas	2.3%	5.7%	9.8%	<b>43.5%</b>	37.6%	1.2%
Las mujeres dependen económicamente de los hombres	3.7%	13.1%	17.7%	<b>37.1%</b>	28.0%	0.5%
Los hombres tienen necesidades sexuales que no pueden controlar	4.3%	9.6%	17.1%	<b>40.3%</b>	27.1%	1.7%
Los gritos y/o golpes a veces son necesarios	1.5%	7.6%	8.3%	40.5%	<b>40.9%</b>	1.3%
No es necesario utilizar lenguaje inclusivo (uso de la @, de la "e". ej. Todes)	16.9%	12.9%	17.5%	<b>30.0%</b>	21.3%	1.4%
Los chistes machistas son divertidos	3.6%	11.6%	19.9%	<b>34.7%</b>	29.0%	1.3%
Dejar de hablar y/o ignorar a una persona con la que había mostrado interés y no justificarle mi decisión, está bien	2.8%	9.0%	18.0%	<b>40.7%</b>	28.1%	1.3%
Las mujeres sufren violencia en mayor medida que los hombres	26.8%	<b>35.5%</b>	15.8%	14.7%	6.4%	0.9%
Los hombres sufren violencia en mayor medida que las mujeres	3.0%	8.7%	23.8%	<b>42.2%</b>	21.4%	0.8%

Tabla 3 de 3



## Nivel de acuerdo (Menciones agrupadas) ÁREA METROPOLITANA DE GUADALAJARA

Afirmación	Alto nivel de acuerdo (Totalmente de acuerdo /De acuerdo) ↓	Ni de acuerdo ni en desacuerdo	Bajo nivel de acuerdo (En desacuerdo /Totalmente en desacuerdo)	No contestó
Los hombres deben de implicarse en la crianza de los hijos	74.9%	12.1%	12.7%	0.3%
Los hombres deben de participar en la limpieza del hogar	72.6%	13.3%	13.7%	0.4%
La mujer tiene el derecho de decidir si tener hijos o no	72.3%	12.7%	14.5%	0.5%
Las mujeres sufren violencia en mayor medida que los hombres	62.3%	15.8%	21.0%	0.9%
Ser hombre o mujer no define que trabajo podemos realizar	56.8%	18.1%	24.4%	0.6%
Las mujeres deben de aportar económicamente a los gastos del hogar	56.1%	24.9%	18.4%	0.5%
La mujer puede cuidar a los hijos de mejor manera que los hombres	48.1%	23.0%	28.7%	0.3%
Los hombres deben ser proveedores	45.1%	24.3%	29.9%	0.6%
El aborto legal y seguro debe ser un derecho para las mujeres	44.9%	19.1%	35.1%	0.9%
El hombre puede hacerse cargo por completo del cuidado de los hijos	41.1%	25.7%	32.6%	0.6%

Tabla 1 de 3



## Nivel de acuerdo (Menciones agrupadas) ÁREA METROPOLITANA DE GUADALAJARA

Afirmación	Alto nivel de acuerdo (Totalmente de acuerdo /De acuerdo) ↓	Ni de acuerdo ni en desacuerdo	Bajo nivel de acuerdo (En desacuerdo /Totalmente en desacuerdo)	No contestó
Las personas confunden el acoso con el interés por otra persona	39.1%	27.1%	32.6%	1.1%
Una mujer se realiza al tener hijos	32.5%	17.6%	49.6%	0.2%
Las mujeres deben hacerse cargo del cuidado de la casa	31.2%	25.1%	43.1%	0.5%
No es necesario utilizar lenguaje inclusivo (uso de la @, de la "e". ej. Totes)	29.8%	17.5%	51.4%	1.4%
Las mujeres deben anteponer su familia a su desarrollo profesional	22.0%	25.7%	52.1%	0.2%
El hombre puede cuidar a los hijos de mejor manera que las mujeres	21.4%	37.9%	40.2%	0.5%
Los hombres no deben mostrar sus emociones	19.1%	13.5%	66.8%	0.6%
Las mujeres dependen económicamente de los hombres	16.8%	17.7%	65.0%	0.5%
Los chistes machistas son divertidos	15.2%	19.9%	63.6%	1.3%
Los hombres tienen necesidades sexuales que no pueden controlar	13.8%	17.1%	67.4%	1.7%

Tabla 2 de 3



## Nivel de acuerdo (Menciones agrupadas)

ÁREA METROPOLITANA DE GUADALAJARA

Afirmación	Alto nivel de acuerdo (Totalmente de acuerdo /De acuerdo) ↓	Ni de acuerdo ni en desacuerdo	Bajo nivel de acuerdo (En desacuerdo /Totalmente en desacuerdo)	No contestó
Los hombres son más inteligentes y capaces en el ámbito laboral	13.8%	21.0%	64.3%	0.8%
La pareja debe acceder a todo tipo de prácticas sexuales	13.3%	15.8%	69.0%	1.9%
Los hombres deben de ganar más que las mujeres	12.9%	21.7%	64.7%	0.7%
Tengo el derecho de revisar el celular de mi pareja	12.4%	10.3%	76.4%	0.8%
Dejar de hablar y/o ignorar a una persona con la que había mostrado interés y no justificarle mi decisión, está bien	11.9%	18.0%	68.8%	1.3%
Los hombres sufren violencia en mayor medida que las mujeres	11.7%	23.8%	63.6%	0.8%
Tengo el derecho de decirle a mi pareja como vestir	11.0%	10.5%	76.9%	1.6%
Los gritos y/o golpes a veces son necesarios	9.1%	8.3%	81.3%	1.3%
Puedo obligar a mi pareja a quedarse en casa cuando yo salga	8.4%	8.2%	<b>82.8%</b>	0.7%
Puedo prohibir a mi pareja que tenga amigos y/o amigas	8.0%	9.8%	81.1%	1.2%

Tabla 3 de 3



# Datos demográficos

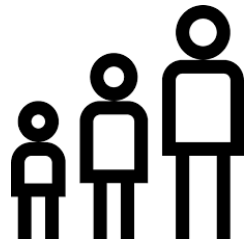


## Datos demográficos

ÁREA METROPOLITANA DE GUADALAJARA

### Edad

18 a 29 años	29.4%
30 a 39 años	21.0%
40 a 49 años	17.5%
50 a 59 años	13.3%
60 años o más	18.5%
No contestó	0.4%



### Estado civil

Casado	43.0%
Soltero	36.4%
Unión libre	8.0%
Separado	5.0%
Viudo	4.0%
Divorciado	2.8%
No contestó	0.7%





## Datos demográficos

ÁREA METROPOLITANA DE GUADALAJARA

### Identidad de género

Hombre	93.4%
Mujer ( <i>transexual, transgénero, travesti</i> )	5.8%
Ninguno ( <i>No conforme con el binarismo</i> )	0.5%
No contestó	0.3%

### Orientación sexual

Heterosexual	93.8%
Homosexual	3.5%
Bisexual	1.7%
Asexual	0.3%
No contestó	0.6%







## Datos demográficos

ÁREA METROPOLITANA DE GUADALAJARA

### Trabaja por un ingreso, salario o ganancia

Sí	83.2%
No	16.8%



### Ocupación principal

Empleado	37.3%
Comerciante	21.4%
Trabaja por su cuenta	13.0%
Jubilado/pensionado	8.5%
Estudiante	5.2%
Profesionista independiente	5.0%
Hogar	2.2%
Jornalero	2.1%
Desempleado	2.1%
Otro	0.3%
No contestó	2.9%



## Datos demográficos

ÁREA METROPOLITANA DE GUADALAJARA

### Escolaridad

Primaria	12.4%
Secundaria	18.9%
Preparatoria	33.7%
Licenciatura	31.8%
Posgrado	2.0%
Sin estudios	0.7%
No contestó	0.4%



### Nivel socioeconómico

*Ingreso familiar mensual*

<b>A/B</b> Más de \$30,001	3.4%
<b>C+</b> De \$20,001 a \$30,000	4.1%
<b>C</b> De \$16,001 a \$20,000	6.9%
<b>C-</b> De \$12,001 a \$16,000	12.1%
<b>D+</b> De \$8,001 a \$12,000	20.9%
<b>D</b> De \$4,001 a \$8,000	22.6%
<b>E</b> De \$0 a \$4,000	10.0%
No contestó	20.0%






CENTRO DE ESTUDIOS  
**ESTRATÉGICOS** PARA EL DESARROLLO

## Centro de Estudios Estratégicos para el Desarrollo

 Tomás V. Gómez #121, Col. Ladrón de Guevara, C.P. 44100.  
Guadalajara, Jalisco, México.

 +52 (33) 36301405, 36301404



UNIDAD DE **ESTUDIOS DE OPINIÓN**  
ACTITUDES Y VALORES



[ceed.udg.mx](http://ceed.udg.mx)



[jaliscoafuturo.mx](http://jaliscoafuturo.mx)



UdeGCEED