

Encuesta a la población en el Área
Metropolitana de Guadalajara sobre

Violencia de Género

ENTREGA 3 DE 3
MUJERES Y HOMBRES DEL AMG



CENTRO DE ESTUDIOS
ESTRATÉGICOS PARA EL DESARROLLO

Encuesta a la población del
Área Metropolitana de Guadalajara sobre

Violencia de Género

ENTREGA 3 DE 3

MUJERES Y HOMBRES DEL AMG

Comité de investigación

César Omar Avilés González

Eduardo Garibaldi Álvarez

Susana Gabriela Muñiz Moreno

Violeta Yazmín Sandoval Cortes

Alexandra Valadez Jiménez

Cristina Villegas Ramírez



RANKING GENERAL DE VIOLENCIA

La violencia es un fenómeno que en la historia de la humanidad se ha manifestado de maneras muy diversas. En este apartado del estudio, se buscó analizar las manifestaciones actuales, los tipos de violencia que se ejercen con mayor frecuencia y la prevalencia, de estas, en hombres y mujeres.

Los datos más relevantes sobre las manifestaciones de violencia que reportaron los hombres y mujeres encuestados en Área Metropolitana de Guadalajara (AMG) indican lo siguiente:



46.5%

han recibido comentarios o bromas hirientes y/o humillantes



26.0%

han sido ignorados o han invalidado o minimizado sus sentimientos, creencias o acciones



24.3%

ha sido celado de forma excesiva, manipulado y/o controlado



23.7%

han recibido miradas lascivas (lujuriosas) y/o señas obscenas de índole sexual



22.9%

ha recibido comentarios de índole sexual (albures, piropos) y/o preguntas inapropiadas sobre su vida sexual



18.1%

recibieron amenazas con arma punzocortante; y con el mismo porcentaje, con arma de fuego



17.4%

reportaron haber sido golpeadas/os



16.3%

ha sido intimidado a través de amenazas en contra de su integridad



12.7%


le han pagado un sueldo menor al de otra persona que realiza el mismo trabajo




12.6%

le han robado sus ingresos y/o pertenencias

El ejercicio de la violencia es multidireccional, puede afectar a cualquier persona independientemente de su sexo, edad, estatus socioeconómico, origen étnico, nivel educativo etc., sin embargo, hay tipos de violencia que se manifiestan con mayor frecuencia y con características particulares en hombres y mujeres.



| Posición | Situación | Sí la ha sufrido | No la ha sufrido |
|----------|---|------------------|------------------|
| 1 | Ha recibido comentarios o bromas hirientes y/o humillantes (por ejemplo: inútil, tonto/a, feo/a o apodosos denigrantes) | 46.5% | 53.5% |
| 2 | La/o han ignorado o invalidado o minimizado sus sentimientos, creencias o acciones | 26% | 74% |
| 3 | La/o han celado de forma excesiva, manipulado y/o controlado (por ejemplo: pedir fotos de donde está o contraseñas de sus redes o dispositivos) | 24.3% | 75.7% |
| 4 | Ha recibido miradas lascivas (lujuriosas) y/o señas obscenas de índole sexual | 23.7% | 76.3% |
| 5 | Ha recibido comentarios de índole sexual (albures, piropos) y/o preguntas inapropiadas sobre su vida sexual | 22.9% | 77.1% |
| 6 | La han amenazado con un arma punzocortante (cuchillo, navaja, picahielo, etc.) o de fuego (pistola, rifle, escopeta, etc.) | 18.1 | 81.9% |
| 7 | La/a han golpeado | 17.4% | 82.6% |
| 8 | La/o han golpeado o aventado objetos con afán de infundirle miedo o la/o han amenazado con golpearla o hacerle daño a usted o algún ser querido | 16.3% | 83.7% |
| 9 | Le han pagado un sueldo menor al de otra persona que realiza el mismo trabajo | 12.7% | 87.3% |
| 10 | Le han robado sus ingresos y/o pertenencias | 12.6% | 87.4% |
| 11 | La/o han amenazado con quitarte algo material (coche, dinero, documentos personales, etc.) | 11.5% | 88.5% |
| 12 | La/o han extorsionado (secuestro virtual, llamadas telefónicas con las que tratan de conseguir dinero con base en amenazas) | 10.5% | 89.5% |
| 13 | La/o han mordido y/o empujado y/o jaloneado | 10.1% | 89.9% |
| 14 | Tocaron su cuerpo sin su consentimiento | 9.0% | 91.0% |
| 15 | La/o han amenazado con correrlo/a (de la escuela, el trabajo o bajarlo/a del auto) | 8.7% | 91.3% |
| 16 | Han controlado su dinero y/o gastos | 8.7% | 91.3% |
| 17 | Le han mandado fotos, videos o mensajes de índole sexual, sin su consentimiento | 8.3% | 91.7% |
| 18 | Le han prohibido ver a su familia o amistades | 8.2% | 91.8% |
| 19 | Personas cercanas incumplen sus responsabilidades económicas con usted (gastos de la casa, educación, transporte, hijos) | 6.9% | 93.1% |
| 20 | La/o han amenazado con suicidarse si termina una relación | 6.4% | 93.6% |
| 21 | La/o han corrido de forma violenta de la casa, escuela, trabajo o automóvil | 5.3% | 94.7% |
| 22 | Le han prohibido trabajar | 5.3% | 94.7% |



| Posición | Situación | Sí la ha sufrido | No la ha sufrido |
|----------|---|------------------|------------------|
| 23 | La/o han herido con un arma punzocortante (<i>cuchillo, navaja, picahielo, etc.</i>) o con un arma de fuego (<i>pistola, rifle, escopeta, etc.</i>) | 4.4% | 95.6% |
| 24 | Han exhibido su zona genital y/o se han masturbado frente a usted sin su consentimiento | 3.8% | 96.2% |
| 25 | La/o han encerrado o aislado | 3.7% | 96.3% |
| 26 | La/o han amenazado con difundir fotos y/o videos íntimos/sexuales | 3.0% | 97.0% |
| 27 | La/o han obligado a tener relaciones sexuales | 2.9% | 97.1% |
| 28 | La/o han obligado a tocar las partes genitales de otra persona | 2.3% | 97.7% |
| 29 | Le han prohibido usar anticonceptivos o preservativos | 2.3% | 97.7% |
| 30 | Le hicieron ingerir alguna droga para abusar sexualmente de usted | 1.9% | 98.1% |
| 31 | La/o han ahorcado | 1.7% | 98.3% |
| 32 | La han quemado | 1.5% | 98.5% |
| 33 | Le han tomado o publicado fotos o videos de índole sexual sin su consentimiento | 1.4% | 98.6% |



**RANKING POR
TIPO DE
VIOLENCIA**

En la historia del mundo, innumerables acontecimientos nos han determinado como sociedad, cambios constantes se han generado, extinción, regeneración, evolución, y un sinfín de hechos históricos se han presentado. Sin embargo, hay algo que ha estado presente de manera constante, sin mucha evolución, y hasta de una manera un tanto estancada y prehistórica, vivida y padecida por hombres y mujeres. Nos referimos a la violencia en sus diversas modalidades y manifestada de diversas formas, entre ellas la violencia de género.

En relación a las situaciones planteadas, desde los diferentes tipos de violencia (psicológica, económica, física y sexual), vividas por hombres y mujeres, se obtuvieron los resultados siguientes.

Respecto al tipo de **violencia psicológica**, las situaciones que se refirieron como las más sufridas fueron en primer lugar, el haber recibido comentarios o bromas hirientes y/o humillantes, siendo un **46.5%** de personas quienes refirieron haber experimentado dicha situación al menos una vez en su vida; en segundo lugar se presenta el que como persona haya sido ignorada, invalidada o minimizada en sus sentimientos o creencias, siendo una constante sufrida por el **26%** de las personas encuestadas; y en tercer lugar de situaciones más vividas, se encuentra el haber sido celadas de forma excesiva, manipuladas y/o controladas en un **24.3%** de las personas que respondieron a las distintas situaciones planteadas; siendo la menos experimentada el haber sido amenazadas con difundir fotos y/o videos íntimos o sexuales en un **3%**. Todas las anteriores, siendo experimentadas con una frecuencia de al menos una vez a pocas veces en su mayoría.





| Posición | Situación | Sí la ha sufrido | No la ha sufrido | Frecuencia | | |
|----------|---|------------------|------------------|-------------|-----------------|------------------|
| | | | | Sí, una vez | Sí, pocas veces | Sí, muchas veces |
| 1 | Ha recibido comentarios o bromas hirientes y/o humillantes (por ejemplo: inútil, tonta, fea o apodos denigrantes) | 46.5% | 53.5% | 18.3% | 18.2% | 10.0% |
| 2 | La/o han ignorado o invalidado o minimizado sus sentimientos, creencias o acciones | 26.0% | 74.0% | 11.9% | 10.1% | 4.1% |
| 3 | La/o han celado de forma excesiva, manipulado y/o controlado (por ejemplo: pedir fotos de donde está o contraseñas de sus redes o dispositivos) | 24.3% | 75.7% | 12.6% | 6.0% | 5.8% |
| 4 | La/o han amenazado con un arma punzocortante (cuchillo, navaja, picahielo, etc.) o de fuego (pistola, rifle, escopeta, etc.) | 18.1% | 81.9% | 12.4% | 3.7% | 2.0% |
| 5 | La/o han golpeado o aventado objetos con afán de infundirle miedo o la/o han amenazado con golpearla/o o hacerle daño a usted o algún ser querido | 16.3% | 83.7% | 10.0% | 4.3% | 2.0% |
| 6 | La/o han amenazado con quitarte algo material (coche, dinero, documentos personales, etc.) | 11.5% | 88.5% | 8.0% | 2.7% | 0.8% |
| 7 | La/o han amenazado con correrla (de la escuela, el trabajo o bajarla del auto) | 8.7% | 91.3% | 6.2% | 1.6% | 0.9% |
| 8 | Le han prohibido ver a su familia o amistades | 8.2% | 91.8% | 4.8% | 2.2% | 1.2% |
| 9 | La/o han amenazado con suicidarse si termina una relación | 6.4% | 93.6% | 5.7% | 0.7% | 0.0% |
| 10 | La/o han amenazado con difundir fotos y/o videos íntimos/sexuales | 3.0% | 97.0% | 2.2% | 0.3% | 0.4% |

Sobre las situaciones planteadas en el tipo de **violencia económica**, se presentan, el pago de un sueldo menor al de otra persona que realiza el mismo trabajo **12.7%**, el haber sido víctima de robo de ingresos y/o pertenencias **12.6%**, y la extorsión **10.5%**, las conductas vividas con mayor frecuencia. Por otro lado, la prohibición a trabajar es la menos vivida en un 5.3%. Lo cual nos refleja, por un lado una conducta constante a lo largo de la historia como lo ha sido el robo, y por otro lado, las nuevas maneras que se observan de vivir violencia como la extorsión. De igual manera, también se refleja el cambio cultural, social, y económico, que dejan de lado prohibiciones como la relacionada al desarrollo laboral de las personas, que en su momento eran una limitante principalmente para las mujeres.



| Posición | Situación | Sí la ha sufrido | No la ha sufrido | Frecuencia | | |
|----------|--|------------------|------------------|-------------|-----------------|------------------|
| | | | | Sí, una vez | Sí, pocas veces | Sí, muchas veces |
| 1 | Le han pagado un sueldo menor al de otra persona que realiza el mismo trabajo | 12.7% | 87.3% | 8.9% | 2.7% | 1.1% |
| 2 | Le han robado sus ingresos y/o pertenencias | 12.6% | 87.4% | 8.7% | 2.7% | 1.2% |
| 3 | La/o han extorsionado (<i>secuestro virtual, llamadas telefónicas con las que tratan de conseguir dinero con base en amenazas</i>) | 10.5% | 89.5% | 8.6% | 1.3% | 0.6% |
| 4 | Han controlado su dinero y/o gastos | 8.7% | 91.3% | 5.4% | 1.7% | 1.6% |
| 5 | Personas cercanas incumplen sus responsabilidades económicas con usted (<i>gastos de la casa, educación, transporte, hijos</i>) | 6.9% | 93.1% | 3.8% | 1.6% | 1.5% |
| 6 | Le han prohibido trabajar | 5.3% | 94.7% | 4.0% | 0.5% | 0.8% |

En cuanto a la **violencia física**, las situaciones principalmente vividas consisten en golpes, el **17.4%** de las personas encuestadas refieren haberla vivido, así como haber sido mordidas empujadas o jaloneadas, sufriendo esta conducta el **10.1%** de hombres y mujeres, en su mayoría con una frecuencia de al menos una vez en su vida. Por otro lado, quemaduras y ahorcamiento son las conductas menos sufridas, en un 1.5% y un 1.7% respectivamente.

17.4%
La/o han golpeado

10.1%
La/o han mordido,
empujado y/o jaloneado



| Posición | Situación | Sí la ha sufrido | No la ha sufrido | Frecuencia | | |
|----------|---|------------------|------------------|-------------|-----------------|------------------|
| | | | | Sí, una vez | Sí, pocas veces | Sí, muchas veces |
| 1 | La/o han golpeado | 17.4% | 82.6% | 10.1% | 4.9% | 2.5% |
| 2 | La/o han mordido y/o empujado y/o jaloneado | 10.1% | 89.9% | 5.6% | 3.4% | 1.2% |
| 3 | La/o han corrido de forma violenta de la casa, escuela, trabajo o automóvil | 5.3% | 94.7% | 4.2% | 0.8% | 0.3% |
| 4 | La/o han herido con un arma punzocortante (<i>cuchillo, navaja, picahielo, etc.</i>) o con un arma de fuego (<i>pistola, rifle, escopeta, etc.</i>) | 4.4% | 95.6% | 3.4% | 0.9% | 0.1% |
| 5 | La/o han encerrado o aislado | 3.7% | 96.3% | 2.5% | 0.7% | 0.5% |
| 6 | La/o han ahorcado | 1.7% | 98.3% | 1.2% | 0.4% | 0.2% |
| 7 | La/o han quemado | 1.5% | 98.5% | 1.3% | 0.2% | 0.0% |



Es en la violencia sexual, donde podemos encontrar los mayores porcentajes en cuanto a la frecuencia con que se viven dichas situaciones por las personas encuestadas, siendo las principales el haber recibido miradas lascivas y/o señas obscenas de índole sexual con una incidencia del **23.7%**, así como haber recibido comentarios de índole sexual como albures, piropos, y/o preguntas inapropiadas sobre su vida sexual, la segunda más vivida de acuerdo al **22.9%** de las personas encuestadas, aunque con una frecuencia menor que el sufrido en otro tipo de violencia.

La de menor frecuencia para ambos sexos se engloba en haber tomado o publicado fotos o vídeos de índole sexual sin su consentimiento, siendo sufrida solamente por el 1.4%, lo cual también se transforma en un reflejo de lo que implican las estructuras legales generadas como la “Ley Olimpia” o la visibilización de estas conductas y prácticas en espacios no formales con el formato “Me Too”.



| Posición | Situación | Sí la ha sufrido | No la ha sufrido | Frecuencia | | |
|----------|--|------------------|------------------|-------------|-----------------|------------------|
| | | | | Sí, una vez | Sí, pocas veces | Sí, muchas veces |
| 1 | Ha recibido miradas lascivas (<i>lujuriosas</i>) y/o señas obscenas de índole sexual | 23.7% | 76.3% | 9.7% | 6.7% | 7.3% |
| 2 | Ha recibido comentarios de índole sexual (<i>albures, piropos</i>) y/o preguntas inapropiadas sobre su vida sexual | 22.9% | 77.1% | 9.4% | 6.6% | 6.9% |
| 3 | Tocaron su cuerpo sin su consentimiento | 9.0% | 91.0% | 5.6% | 2.5% | 0.9% |
| 4 | Le han mandado fotos, videos o mensajes de índole sexual, sin su consentimiento | 8.3% | 91.7% | 4.4% | 2.5% | 1.3% |
| 5 | Han exhibido su zona genital y/o se han masturbado frente a usted sin su consentimiento | 3.8% | 96.2% | 2.6% | 0.8% | 0.4% |
| 6 | La/o han obligado a tener relaciones sexuales | 2.9% | 97.1% | 1.9% | 0.6% | 0.3% |
| 7 | La/o han obligado a tocar las partes genitales de otra persona | 2.3% | 97.7% | 1.5% | 0.4% | 0.4% |
| 8 | Le han prohibido usar anticonceptivos o preservativos | 2.3% | 97.7% | 1.7% | 0.3% | 0.2% |
| 9 | Le hicieron ingerir alguna droga para abusar sexualmente de usted | 1.9% | 98.1% | 1.9% | 0.1% | 0.0% |
| 10 | Le han tomado o publicado fotos o videos de índole sexual sin su consentimiento | 1.4% | 98.6% | 1.2% | 0.1% | 0.1% |

**PREVALENCIA
TOTAL DE
VIOLENCIA**

De manera general, la prevalencia respecto a la violencia de género vivida de manera cotidiana tanto por mujeres como por hombres en el Área Metropolitana de Guadalajara, y derivado de la encuesta aplicada, arroja como resultado principal, que son el **77%** de mujeres y hombres quienes han sufrido al menos una situación en su vida en la cual se ve implicada alguna conducta violenta desde los cuatro tipos que fueron abordados por la encuesta.

Esta prevalencia general se desdobra a su vez en una prevalencia por tipos, siendo la violencia psicológica, la violencia silenciosa y más difícil de detectar, la más vivida por hombres y mujeres, en un **65%**; con una prevalencia similar, se encuentra la violencia sexual y económica las que encontramos en un segundo y tercer lugar con un **38%** y **37%** respectivamente, aunque si comparamos como se vive de manera individual por cada sexo, observaremos que la violencia sexual es la segunda más vivida por las mujeres en un **50%** de prevalencia, a diferencia de los hombres cuya segunda violencia más vivida es la económica en un **36%**; dejando en cuarto lugar a la violencia física con un **29%** de prevalencia, siendo esta la violencia la que es, en la mayoría de las ocasiones, la más visible, y por tanto la más consciente de su no generación.

65%
Violencia psicológica



38%
Violencia sexual



29%
Violencia física



37%
Violencia económica



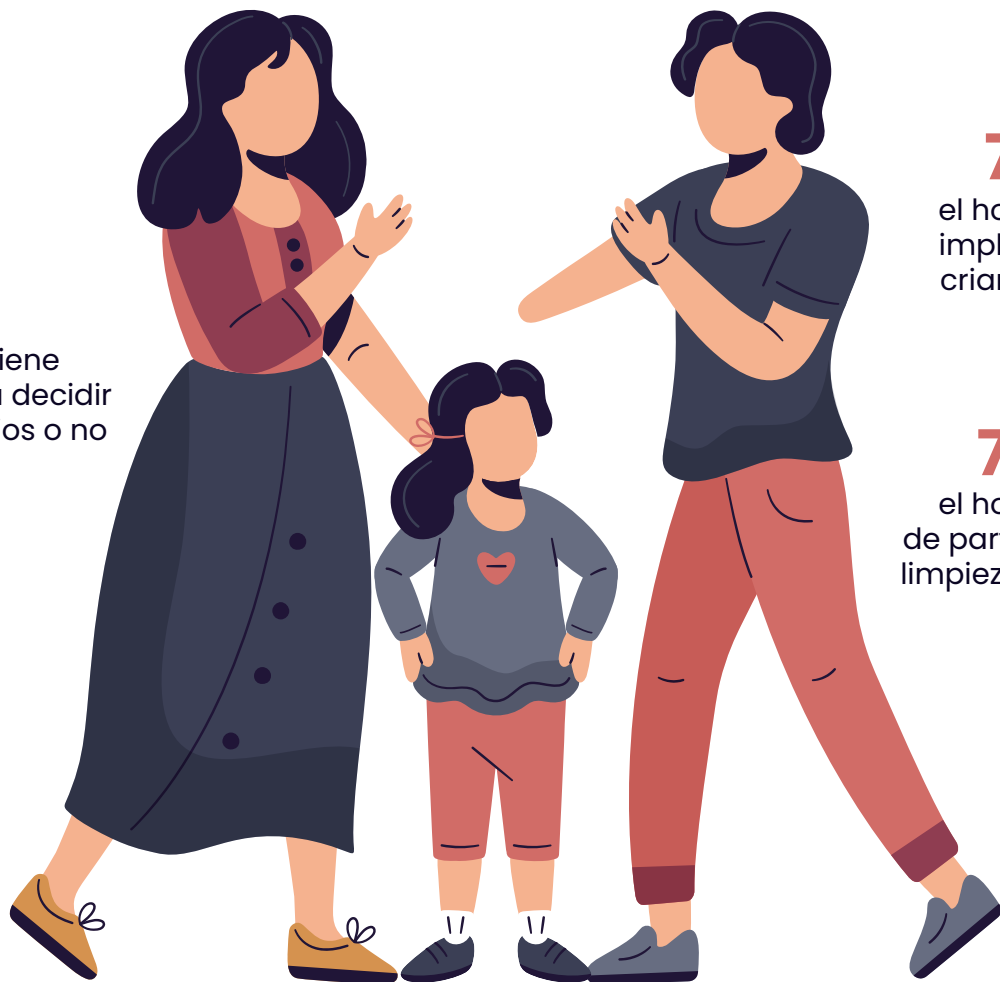
El 77% de las mujeres y hombres del AMG han sufrido al menos una situación de violencia psicológica, económica, física o sexual a lo largo de su vida

AFIRMACIONES

En cuanto a los resultados globales, los resultados en relación a las afirmaciones son similares con lo referido tanto en los hombres como en las mujeres, por lo que se puede considerar que las afirmaciones son coincidentes en nivel de aceptación y que implican una paulatina erradicación de los estereotipos de género. Las afirmaciones más destacadas en cuanto a un alto nivel de acuerdo son:

74%

La mujer tiene derecho a decidir si tener hijos o no



75.6%

el hombre debe implicarse en la crianza los hijos

75.8%

el hombre debe de participar en la limpieza del hogar

Mientras que las más representativas en un alto nivel de desacuerdo se encuentran las siguientes:



TOTALMENTE EN DESACUERDO...

85.3%

Puedo obligar a mi pareja a quedarse en casa cuando yo salga

83.7%

Puedo prohibir a mi pareja que tenga amigos y/o amigas

84.2%

Los gritos y/o golpes a veces son necesarios

Estos resultados contrastan con lo encontrado en las formas de violencia, ya que **78%** de las mujeres encuestadas han sufrido al menos una situación de violencia psicológica, económica, física o sexual a lo largo de su vida. Si bien el cambio en las creencias es evidente, este parece no ser fiel reflejo de la realidad.

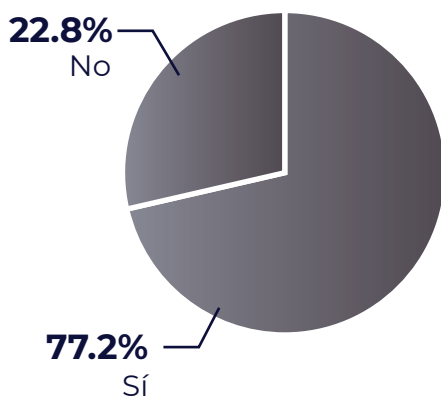
DATOS

DEMOGRÁFICOS

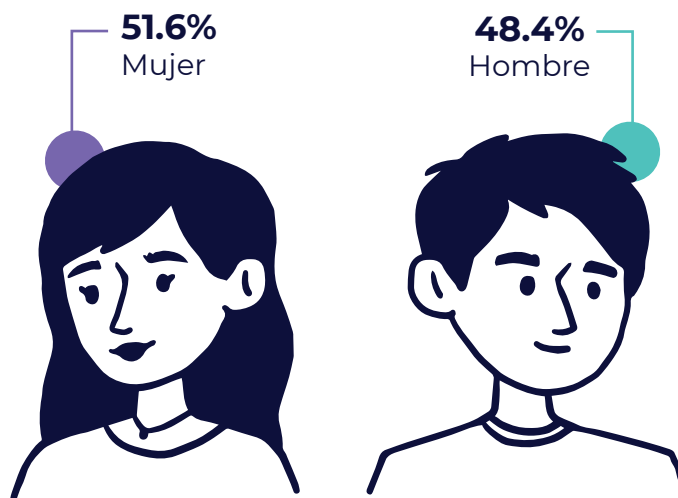
| EDAD | % |
|---------------|------|
| 18 a 29 años | 31.6 |
| 30 a 39 años | 23.1 |
| 40 a 49 años | 16.4 |
| 50 a 59 años | 12.3 |
| 60 años o más | 16.3 |
| No contestó | 0.3 |

| ESTADO CIVIL | % |
|---------------|------|
| Casada(o) | 40.9 |
| Soltera(o) | 35.8 |
| Unión libre | 8.7 |
| Separada(o) | 5.7 |
| Viuda(o) | 5.4 |
| Divorciada(o) | 2.7 |
| No contestó | 0.8 |

TRABAJA POR UN INGRESO, SALARIO O GANANCIA



SEXO



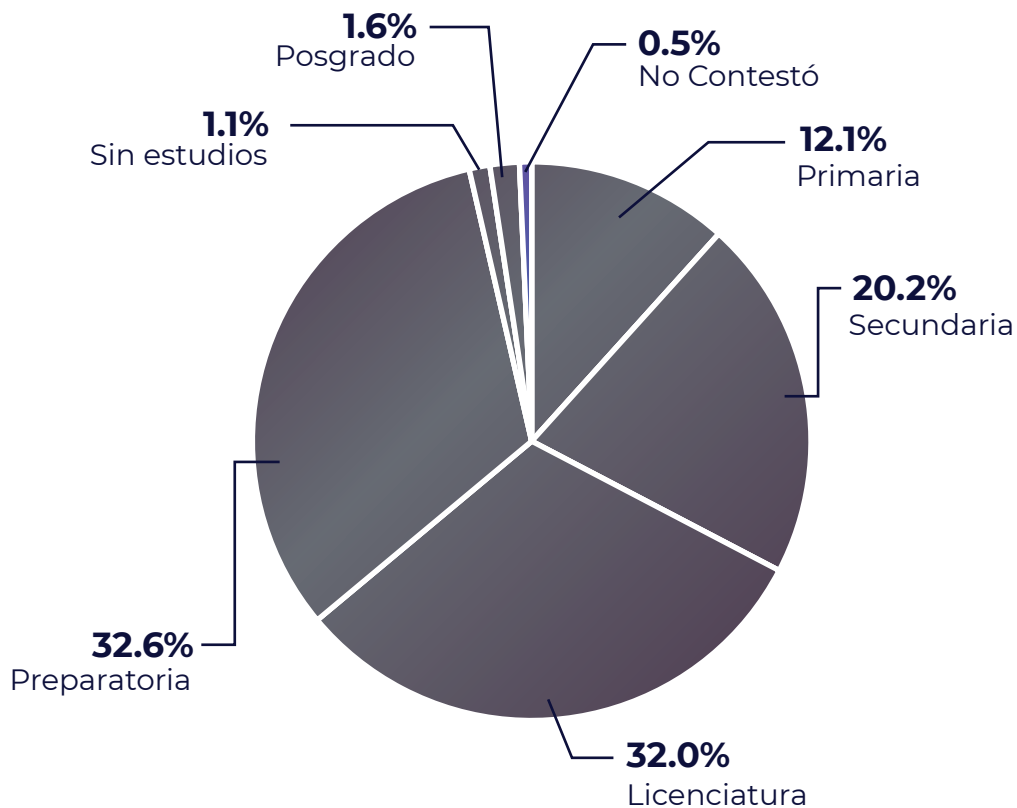
| IDENTIDAD DE GÉNERO | % |
|--|------|
| Mujer | 49.6 |
| Hombre | 45.2 |
| Mujer trans (transexual, transgénero, travesti) | 2.8 |
| Hombre trans (transexual, transgénero, travesti) | 1.4 |
| Ninguno (No conforme con el binarismo) | 0.6 |
| No contestó | 0.4 |

| ORIENTACIÓN SEXUAL | % |
|--------------------|------|
| Heterosexual | 93.4 |
| Homosexual | 2.9 |
| Bisexual | 2.3 |
| Pansexual | 0.4 |
| Asexual | 0.3 |
| No contestó | 0.7 |

| OCUPACIÓN PRINCIPAL | % |
|-----------------------------|------|
| Empleada(o) | 33.6 |
| Comerciante | 20.0 |
| Trabajadora por su cuenta | 12.8 |
| Hogar | 10.9 |
| Estudiante | 6.5 |
| Jubilada(o)/pensionada(o) | 5.7 |
| Profesionista independiente | 4.4 |
| Desempleada(o) | 2.2 |
| Jornalera(o) | 1.2 |
| Otro | 0.2 |
| No contestó | 2.4 |

| NIVEL SOCIOECONÓMICO INGRESO FAMILIAR MENSUAL | % |
|--|------|
| A/B más de \$30,001 | 2.8 |
| C+ de \$20,001 a \$30,000 | 4.1 |
| C De \$16,001 a \$20,000 | 6.0 |
| C- De \$12,001 a \$16,000 | 10.0 |
| D+ De \$8,001 a \$12,000 | 18.0 |
| D De \$4,001 a \$8,000 | 25.4 |
| E De \$0 a \$4,000 | 12.0 |
| No contestó | 21.7 |

ESCOLARIDAD



VITRINA

METODOLÓGICA

VITRINA METODOLÓGICA

| | |
|--|--|
| Fecha de levantamiento | Del 19 al 28 de febrero de 2022 |
| Universo de estudio | Mujeres y hombres de 18 años o más que residen en el Área Metropolitana de Guadalajara |
| Nivel de representatividad | Área Metropolitana de Guadalajara (integrado por los municipios de Guadalajara, Zapopan, San Pedro Tlaquepaque, Tlajomulco de Zúñiga, Tonalá, El Salto, Ixtlahuacán de los Membrillos, Zapotlanejo, Juanacatlán y Acatlán de Juárez) |
| Puntos muestrales | 100 secciones electorales |
| Técnica de muestreo | Submuestreo Aleatorio Estratificado |
| Tamaño de muestra | 1,519 casos |
| Confiabilidad estadística | 95% |
| Grado de error estadístico | +/-2.51% |
| Técnica de levantamiento | Entrevista cara a cara, en domicilio, asegurando el anonimato de las/os entrevistadas/os |
| Instrumento de recolección | Se utilizó un cuestionario estructurado con 63 preguntas |
| Supervisión del levantamiento y validación de la información: | El 100% del levantamiento de la información fue supervisado in situ y validado en gabinete |

REFERENCIAS

Galtung, J. (1990). *La violencia: cultural, estructural y directa*. *Journal of Peace Research*, 27(3), 291-305.

Instituto Nacional de Estadística y Geografía. (s/f). *Encuesta Nacional sobre la Dinámica de las Relaciones en los Hogares (ENDIREH) 2016* [Data set].

Instituto Nacional de Estadística y Geografía (INEGI). (s/f). *Encuesta Nacional sobre Uso del Tiempo (ENUT) 2019*. Org.mx. Recuperado el 8 de marzo de 2022, de <https://www.inegi.org.mx/programas/enut/2019/>

Ley general de acceso de las mujeres a una vida libre de violencia. (s/f). Gob.mx. Recuperado el 8 de marzo de 2022, de https://www.gob.mx/cms/uploads/attachment/file/209278/Ley_General_de_Acceso_de_Las_Mujeres_a_una_Vida_Libre_de_Violencia.pdf

Organización mundial de la salud (2002). Informe mundial sobre la violencia y salud.

https://www.google.com/url?sa=t&source=web&rct=j&url=https://www.who.int/violence_injury_prevention/violence/world_report/en/abstract_es.pdf&ved=2ahUKEwjrt4bho7f2AhVZmGoFHdnxAiUQFnoECAUQAQ&usg=AOvVaw2nSIUlbhEL_qiEfgvHN9D

World Values Survey Wave. (2018). *World Values Survey Wave 7 (2017-2020) Mexico*.

ONU Mujeres. (2017). *Profundicemos en términos de género (S/f)*. Org.gt. Recuperado el 8 de marzo de 2022, de http://onu.org.gt/wp-content/uploads/2017/10/Guia-lenguaje-no-sexista_onumujeres.pdf



CENTRO DE ESTUDIOS
ESTRATÉGICOS PARA EL DESARROLLO

Centro de Estudios Estratégicos para el Desarrollo



Tomás V. Gómez #121, Col. Ladrón de Guevara, C.P. 44100.
Guadalajara, Jalisco, México.



+52 (33) 36150118, 36155927, 36154142