

Encuesta a la población en el Área
Metropolitana de Guadalajara sobre

Violencia de Género

ENTREGA 1 DE 3
MUJERES DEL AMG



CENTRO DE ESTUDIOS
ESTRATÉGICOS PARA EL DESARROLLO

Encuesta a la población del
Área Metropolitana de Guadalajara sobre

Violencia de Género

ENTREGA 1 DE 3
MUJERES DEL AMG

Comité de investigación

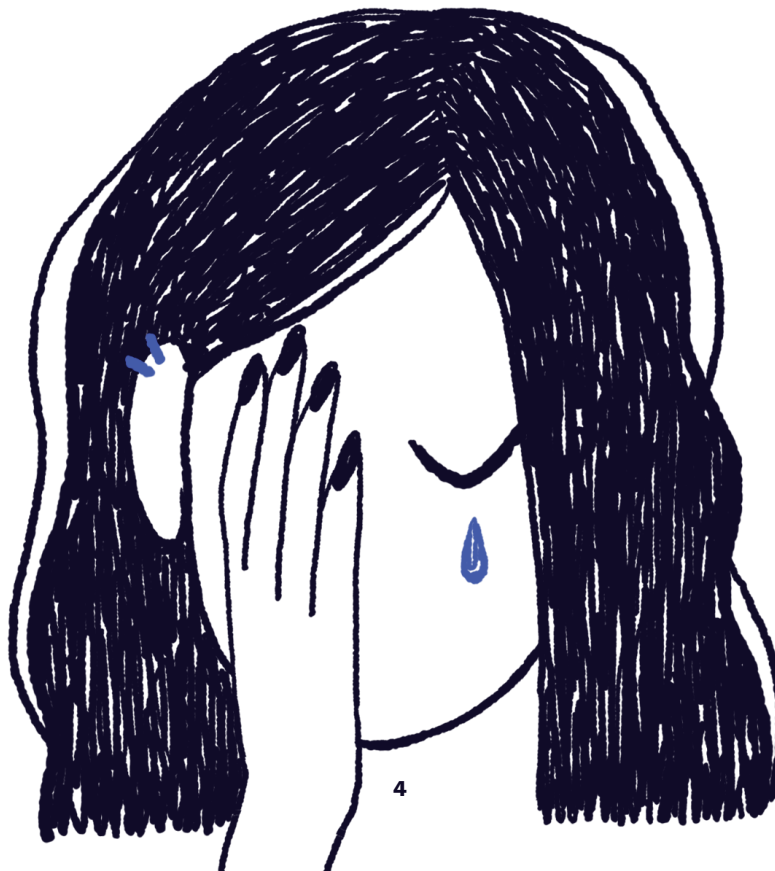
César Omar Avilés González
Eduardo Garibaldi Álvarez
Susana Gabriela Muñiz Moreno
Violeta Yazmín Sandoval Cortes
Alexandra Valadez Jiménez
Cristina Villegas Ramírez

PRESENTACIÓN

La Encuesta sobre Violencia de Género aplicada a mujeres del Área Metropolitana de Guadalajara (AMG), elaborada por el Centro de Estudios Estratégicos para el Desarrollo (CEED) de la Universidad de Guadalajara (UdeG), nos revela algunas notas relativas a las transformaciones de las actitudes referentes al género. En algunos indicadores observamos más apertura y actitudes más igualitarias. Por ejemplo, una deconstrucción de los roles tradicionales, afirmaciones más equitativas en torno al trabajo, una mayor sensibilidad hacia la interrupción del embarazo, e incluso una baja tolerancia hacia los chistes machistas.

No obstante, esta apertura y actitudes progresistas, no han terminado de trascender la vida práctica y concreta en que se desenvuelven las mujeres. Se observa que la violencia de género no cede, se sugiere que los espacios y el territorio siguen siendo áreas de dominio masculino, y, al contrastar las actitudes con el reparto real del trabajo doméstico según otros instrumentos, como la Encuesta Nacional sobre Uso del Tiempo (ENUT, 2019), se observa que, en la práctica, prevalece una división sexual del trabajo.

Este escenario de contrastes nos lleva a cuestionarnos las razones de dichas disonancias. Por un lado, podría aventurarse que la transformación de las experiencias vividas por las mujeres demanda mucho más que modificaciones en la verbalización de las actitudes, lo que sin duda coincide con las posturas sociológicas que han estudiado las dinámicas y reglas no escritas, a nivel micro y macro social, que tejen la interacción cotidiana. Podría revelarnos también que el marco de la legitimidad, las nociones de lo correcto e incorrecto, lo que es aceptable expresar y lo que no, es lo que capturan las mediciones de las actitudes verbalizadas. Si bien, nos queda camino por recorrer, el que ya no se admitan ciertas posiciones, al menos desde el discurso público, significa un progreso.





RANKING GENERAL DE VIOLENCIA

De acuerdo a la Organización Mundial de la Salud (OMS, 2002), el término violencia hace referencia al “uso deliberado de la fuerza física o el poder, ya sea en grado de amenaza o efectivo, contra uno mismo, otra persona o un grupo o comunidad, que cause o tenga muchas probabilidades de causar lesiones, muerte, daños psicológicos, trastornos del desarrollo o privaciones”.

Johan Galtung (1990) explica, a través del triángulo de la violencia, los distintos tipos de violencia: violencia directa, violencia cultural y violencia estructural. **La violencia directa es la violencia visible (golpes, violaciones, etc.)** por el contrario, **la violencia simbólica y la violencia estructural** son más difíciles de detectar ya que **se refiere a los aspectos culturales y simbólicos que pueden utilizarse para justificar o legitimizar la violencia directa**, como es el caso de la violencia cultural o los procesos estructurales que favorecen la privación de derechos humanos como ocurre en la violencia estructural.



Violencia directa
(visible)



Violencia simbólica y estructural
(difícil de detectar)

Se exploraron diversos indicadores de violencia directa y cultural. A continuación, se explican los resultados más relevantes sobre el tipo de violencia que han sufrido las mujeres del Área Metropolitana de Guadalajara.

El indicador de violencia hacia las mujeres con mayor prevalencia (**46.6%**) se refiere a un tipo de violencia psicológica que se manifiesta a través de la verbalización de comentarios o bromas hirientes y/o humillantes.

El segundo y tercer lugar son indicadores de violencia sexual, las mujeres encuestadas refieren que el **35.1%** ha recibido miradas lascivas y/o señas obscenas de índole sexual mientras que el **33.5%** han recibido comentarios inapropiados en torno a la sexualidad. Con una frecuencia importante, el **30.4%** de las mujeres refieren la minimización e invalidación de sus creencias, sentimientos y/o acciones, por otra parte, el **26.9%** de las mujeres refieren haber sido celadas, manipuladas y/o controladas.



La amenaza de violencia también es violencia, el **15.6%** de las mujeres refirieron ser amenazadas o sentirse intimidadas por las acciones violentas efectuadas con el afán de infundir miedo, por ejemplo, golpear o aventar objetos, mientras que el **12.3%** fue amenazada con un arma punzocortante o un arma de fuego. **7.7%** de las mujeres han sido amenazadas con correrlas de la escuela, trabajo, casa o con bajarlas del auto, etc. y, al **3.1%** las han amenazado con difundir fotos y/o videos íntimos de índole sexual.

El **11.5%** de las mujeres indica que ha recibido un sueldo menor por el mismo trabajo, fenómeno que es consecuencia de las brechas de género en el ámbito laboral mientras que el **11.8%** indicó el robo de ingresos y/o pertenencias, ambos indicadores donde se vulnera la situación socioeconómica de la mujer.



Posición	Situación	Sí la ha sufrido	No la ha sufrido
1	Ha recibido comentarios o bromas hirientes y/o humillantes (por ejemplo: inútil, tonta, fea o apodos denigrantes)	46.6%	53.4%
2	Ha recibido miradas lascivas (lujuriosas) y/o señas obscenas de índole sexual	35.1%	64.9%
3	Ha recibido comentarios de índole sexual (albures, piropos) y/o preguntas inapropiadas sobre su vida sexual	33.5%	66.5%
4	La han ignorado o invalidado o minimizado sus sentimientos, creencias o acciones	30.4%	69.6%
5	La han celado de forma excesiva, manipulado y/o controlado (por ejemplo: pedir fotos de donde está o contraseñas de sus redes o dispositivos)	26.9%	73.1%
6	La han golpeado o aventado objetos con afán de infundirle miedo o la han amenazado con golpearla o hacerle daño a usted o algún ser querido	15.6%	84.4%
7	La han golpeado	15.5%	84.5%
8	Tocaron su cuerpo sin su consentimiento	12.9%	87.1%
9	La han amenazado con un arma punzocortante (cuchillo, navaja, picahielo, etc.) o de fuego (pistola, rifle, escopeta, etc.)	12.3%	87.7%
10	Le han robado sus ingresos y/o pertenencias	11.8%	88.2%
11	Le han pagado un sueldo menor al de otra persona que realiza el mismo trabajo	11.5%	88.5%



La violencia física es una violencia visible ya que deja marcas en el cuerpo, a continuación se enlistan, los indicadores más significativos de este tipo de violencia:



15.5%

de las mujeres fueron víctimas de violencia física efectiva a través de golpes que vulneran su integridad



11.5%

de las mujeres han recibido mordidas y/o empujones y/o jalones



6.4%

de las mujeres las han corrido de forma violenta de la casa, escuela, trabajo o automóvil



3.0%

de las mujeres las han encerrado o aislado



2.5%

las han herido con un arma punzocortante o de fuego



2.4%

la han ahorcado con el fin de infligir daño



1.5%

de las mujeres refieren haber sido quemadas

Con un porcentaje de **11.1%** se encontraron dos indicadores de violencia, el primero, hace referencia a ser víctima de extorsión en cualquiera de las diferentes modalidades y, el segundo, las amenazas sobre quitarles alguna pertenencia como coche, dinero, documentos personales, etc.

La violencia también se manifiesta a través del control e imposición, al **9.5%** de las mujeres les han prohibido ver a su familia o amistades. El **7.6%** de las parejas de las mujeres las ha amenazado con suicidarse si terminan la relación.

En la índole económica, al **7.5%** les han prohibido trabajar. **8.7%** refieren que personas cercanas incumplen sus responsabilidades económicas como los gastos que genera el hogar, la educación, el transporte, los hijos etcétera, y el **8.3%** refiere que han controlado su dinero y/o gastos.

Un indicador relevante de violencia sexual es el tocamiento del cuerpo del que fueron víctimas el **12.9%** de las mujeres. Al **9.3%** les han mandado fotos, videos o mensajes de índole sexual. El **7.1%** han sido víctimas de violencia sexual tras la exhibición de las zonas genitales o actos masturbatorios de otras personas. Todas las conductas anteriormente mencionadas fueron llevadas a cabo sin previo consentimiento.



Posición	Situación	Sí la ha sufrido	No la ha sufrido
12	La han mordido y/o empujado y/o jaloneado	11.5%	88.5%
13	La han extorsionado (<i>secuestro virtual, llamadas telefónicas con las que tratan de conseguir dinero con base en amenazas</i>)	11.1%	88.9%
14	La han amenazado con quitarte algo material (<i>coche, dinero, documentos personales, etc.</i>)	11.1%	88.9%
15	Le han prohibido ver a su familia o amistades	9.5%	90.5%
16	Le han mandado fotos, videos o mensajes de índole sexual, sin su consentimiento	9.3%	90.7%
17	Personas cercanas incumplen sus responsabilidades económicas con usted (<i>gastos de la casa, educación, transporte, hijos</i>)	8.7%	91.3%
18	Han controlado su dinero y/o gastos	8.3%	91.7%
19	La han amenazado con correrla (<i>de la escuela, el trabajo o bajarla del auto</i>)	7.7%	92.3%
20	La han amenazado con suicidarse si termina una relación	7.6%	92.4%
21	Le han prohibido trabajar	7.5%	92.5%
22	Han exhibido su zona genital y/o se han masturbado frente a usted sin su consentimiento	7.1%	92.9%

Algunos datos alarmantes sobre la violencia sexual apuntan a que **4.5%** de las mujeres encuestadas han sido obligadas a tener relaciones sexuales, **3.4%** a tocar las partes genitales de otras personas y con la misma frecuencia se les ha prohibido el uso de anticonceptivos o preservativos. Al **2.1%** les hicieron ingerir alguna droga con el afán de abusar sexualmente de ellas y al **1.7%** les han tomado fotos o vídeos de índole sexual sin su consentimiento.

Posición	Situación	Sí la ha sufrido	No la ha sufrido
23	La han corrido de forma violenta de la casa, escuela, trabajo o automóvil	6.4%	93.6%
24	La han obligado a tener relaciones sexuales	4.5%	95.5%
25	La han obligado a tocar las partes genitales de otra persona	3.4%	96.6%
26	Le han prohibido usar anticonceptivos o preservativos	3.4%	96.6%
27	La han amenazado con difundir fotos y/o videos íntimos/sexuales	3.1%	96.9%
28	La han encerrado o aislado	3.0%	97.0%
29	La han herido con un arma punzocortante (<i>cuchillo, navaja, picahielo, etc.</i>) o con un arma de fuego (<i>pistola, rifle, escopeta, etc.</i>)	2.5%	97.5%
30	La han ahorcado	2.4%	97.6%
31	Le hicieron ingerir alguna droga para abusar sexualmente de usted	2.1%	97.9%
32	Le han tomado o publicado fotos o videos de índole sexual sin su consentimiento	1.7%	98.3%
33	La han quemado	1.5%	98.5%

La investigación sobre el fenómeno de la violencia posibilita conocer las diferentes aristas del problema y representa uno de los pasos para la prevención e intervención en temas de violencia.



**RANKING POR
TIPO DE
VIOLENCIA**

De acuerdo a la Ley General de Acceso a las Mujeres a una Vida Libre de Violencia, existen diferentes tipos de violencia, los cuales son vividos y experimentados por las mujeres, algunos de ellos fueron abordados desde la encuesta:



Violencia psicológica



Violencia económica



Violencia física



Violencia sexual

Con relación a la **violencia psicológica**, podemos encontrar que son los comentarios, las bromas hirientes y/o humillantes, las conductas mayormente sufridas por las mujeres del AMG, las cuales señalan a la mujer como inútil, tonta, fea, otorgándole además apodosos denigrantes, siendo prácticamente la mitad de la totalidad de las encuestadas **46.6%**, quienes refieren que por lo menos una vez en su vida, han padecido de estos señalamientos violentos.

A esta conducta le siguen, como las más experimentadas, el haber sido ignoradas, invalidadas, minimizadas en sus sentimientos, creencias o acciones **30.4%**, así como haber sido celadas de forma excesiva, manipuladas y/o controladas, pidiéndoles fotos del lugar donde se encuentran o contraseñas de sus redes o dispositivos **26.9%**.

46.6%

Señalamientos violentos

26.9%

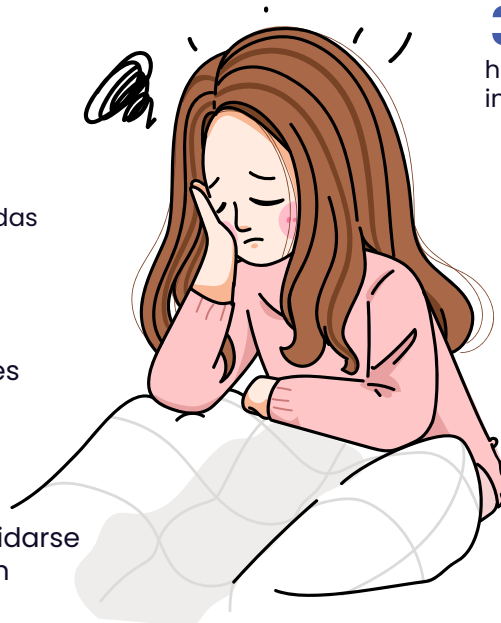
haber sido celadas de forma excesiva, manipuladas y/o controladas

11.1%

les amenazan con quitarles cosas materiales

7.6%

les amenazan con suicidarse si terminan la relación



30.4%

haber sido ignoradas, invalidadas y minimizadas

3.1%

les amenazan con difundir fotos o videos íntimos o sexuales

7.7%

les amenazan con correrles de algún espacio

12.3%

han sido amenazadas haciendo uso de armas

Además de lo anterior, las amenazas de diversa índole se convierten en una constante sufrida por las mujeres, se les amenaza con difundir fotos o videos íntimos o sexuales **3.1%**, con quitarles cosas materiales **11.1%**, con correrles de espacios como la escuela, el trabajo o el auto **7.7%**, suicidarse si terminan la relación **7.6%**, haciendo uso de armas de fuego o armas punzocortantes en diversas ocasiones para la generación de estas amenazas **12.3%**.

Respecto a la frecuencia promedio de su realización, las encuestadas señalaron haber sido sujetas a este tipo de conductas en pocas o una sola ocasión, siendo un porcentaje menor quienes señalaron que se realizó muchas veces.

Posición	Situación	Sí la ha sufrido	No la ha sufrido	Frecuencia		
				Sí, una vez	Sí, pocas veces	Sí, muchas veces
1	Ha recibido comentarios o bromas hirientes y/o humillantes (<i>por ejemplo: inútil, tonta, fea o apodos denigrantes</i>)	46.6%	53.4%	17.3%	19.1%	10.1%
2	La han ignorado o invalidado o minimizado sus sentimientos, creencias o acciones	30.4%	69.6%	13.8%	11.4%	5.1%
3	La han celado de forma excesiva, manipulado y/o controlado (<i>por ejemplo: pedir fotos de donde está o contraseñas de sus redes o dispositivos</i>)	26.9%	73.1%	14.2%	6.2%	6.5%
4	La han golpeado o aventado objetos con afán de infundirle miedo o la han amenazado con golpearla o hacerle daño a usted o algún ser querido	15.6%	84.4%	9.3%	3.7%	2.6%
5	La han amenazado con un arma punzocortante (<i>cuchillo, navaja, picahielo, etc.</i>) o de fuego (<i>pistola, rifle, escopeta, etc.</i>)	12.3%	87.7%	9.3%	2.2%	0.8%
6	La han amenazado con quitarte algo material (<i>coche, dinero, documentos personales, etc.</i>)	11.1%	88.9%	8.0%	2.2%	0.9%
7	Le han prohibido ver a su familia o amistades	9.5%	90.5%	4.4%	3.1%	1.9%
8	La han amenazado con correrla (<i>de la escuela, el trabajo o bajarla del auto</i>)	7.7%	92.3%	4.7%	1.9%	1.0%
9	La han amenazado con suicidarse si termina una relación	7.6%	92.4%	7.0%	0.5%	0.1%
10	La han amenazado con difundir fotos y/o videos íntimos/sexuales	3.1%	96.9%	2.3%	0.6%	0.3%



Sobre la **violencia económica**, encontramos conductas que engloban el robo de ingresos y/o pertenencias **11.8%**, recibir un pago de sueldo menor al de otra persona que realiza el mismo trabajo **11.5%**, y haber sido víctima de extorsión (secuestro virtual y llamadas telefónicas con las que tratan de conseguir dinero con base en amenazas) **11.1%**, las prácticas comúnmente padecidas en su mayoría fueron conductas realizadas en una sola ocasión.



11.8% robo de ingresos y/o pertenencias

11.5% recibir un pago de sueldo menor al de otra persona que realiza el mismo trabajo

11.1% víctima de extorsión

Posición	Situación	Sí la ha sufrido	No la ha sufrido	Frecuencia		
				Sí, una vez	Sí, pocas veces	Sí, muchas veces
1	Le han robado sus ingresos y/o pertenencias	11.8%	88.2%	7.9%	2.4%	1.5%
2	Le han pagado un sueldo menor al de otra persona que realiza el mismo trabajo	11.5%	88.5%	8.1%	2.3%	1.2%
3	La han extorsionado (<i>secuestro virtual, llamadas telefónicas con las que tratan de conseguir dinero con base en amenazas</i>)	11.1%	88.9%	9.0%	1.7%	0.4%
4	Personas cercanas incumplen sus responsabilidades económicas con usted (<i>gastos de la casa, educación, transporte, hijos</i>)	8.7%	91.3%	4.5%	2.1%	2.1%
5	Han controlado su dinero y/o gastos	8.3%	91.7%	5.0%	1.2%	2.1%
6	Le han prohibido trabajar	7.5%	92.5%	5.7%	0.8%	1.0%

Respecto a las conductas de **violencia física** que se le mencionan a las encuestadas, son los golpes, las acciones que señalan haber padecido en mayor medida **15.5%**, recibiendo golpes en al menos una ocasión, además de sufrir empujones y jaloneos **11.5%** en algún momento de su vida.

Heridas con armas, así como ahorcamientos y quemaduras, son también acciones que algunas de las encuestadas refieren haber padecido, aunque con menor frecuencia.

PADECIDOS CON MAYOR FRECUENCIA

15.5%

han sido golpeadas

11.5%

han sufrido empujones y jaloneos

PADECIDOS CON MENOR FRECUENCIA

2.5%

la han herido con un arma

2.4%

La han ahorcado

1.5%

la han quemado



Posición	Situación	Sí la ha sufrido	No la ha sufrido	Frecuencia		
				Sí, una vez	Sí, pocas veces	Sí, muchas veces
1	La han golpeado	15.5%	84.5%	8.6%	4.1%	2.7%
2	La han mordido y/o empujado y/o jaloneado	11.5%	88.5%	6.0%	4.0%	1.4%
3	La han corrido de forma violenta de la casa, escuela, trabajo o automóvil	6.4%	93.6%	4.6%	1.3%	0.6%
4	La han encerrado o aislado	3.0%	97.0%	1.8%	0.9%	0.3%
5	La han herido con un arma punzocortante (cuchillo, navaja, picahielo, etc.) o con un arma de fuego (pistola, rifle, escopeta, etc.)	2.5%	97.5%	1.8%	0.7%	0.0%
6	La han ahorcado	2.4%	97.6%	1.4%	0.6%	0.4%
7	La han quemado	1.5%	98.5%	1.2%	0.3%	0.0%



La **violencia sexual**, de acuerdo a los datos arrojados por la encuesta, es experimentada en su mayoría al recibir miradas obscenas y señas de índole sexual, recibiendo alburas y "piropos", así como preguntas inapropiadas sobre su vida sexual, siendo más del **30%** de la totalidad de las encuestadas quienes manifestaron haber vivido estas acciones violentas con una frecuencia de poco a mucho. Por el contrario, resultó la minoría quien manifestó haberlo experimentado solo una vez en su vida.

Los tocamientos sin consentimiento, de acuerdo a lo señalado por el **12.9%** de la totalidad de las encuestadas, son conductas cuya frecuencia ha sido experimentada una vez en su vida, o pocas veces en su vida con el **11.2%**.

Una de las conductas menos experimentadas, vinculadas a este tipo de violencia, es la toma y publicación de fotos o videos de índole sexual sin consentimiento, dando como resultado el **98.3%** de las encuestadas, quienes afirman no haber sufrido este tipo de conductas.

Entre otras prácticas realizadas por personas y que implican una práctica violenta de índole sexual se encuentran:

12.9%

Tocaron su cuerpo sin su consentimiento

4.5%

La han obligado a tener relaciones sexuales

3.4%

La han obligado a tocar las partes genitales de otra persona

9.3%

Le han mandado fotos, videos o mensajes de índole sexual, sin su consentimiento

3.4%

Le han prohibido usar anticonceptivos o preservativos

7.1%

Han exhibido su zona genital y/o se han masturbado frente a usted sin su consentimiento

2.1%

Le hicieron ingerir alguna droga para abusar sexualmente de usted



Las acciones anteriores, aunque recibidas por las personas encuestadas en menor medida, representan una constante en las acciones sexuales violentas que son ejercidas y practicadas en el AMG.

Posición	Situación	Sí la ha sufrido	No la ha sufrido	Frecuencia		
				Sí, una vez	Sí, pocas veces	Sí, muchas veces
1	Ha recibido miradas lascivas (<i>lujuriosas</i>) y/o señas obscenas de índole sexual	35.1%	64.9%	12.4%	10.0%	12.7%
2	Ha recibido comentarios de índole sexual (<i>albures, piropos</i>) y/o preguntas inapropiadas sobre su vida sexual	33.5%	66.5%	13.1%	9.5%	10.9%
3	Tocaron su cuerpo sin su consentimiento	12.9%	87.1%	7.9%	3.3%	1.7%
4	Le han mandado fotos, videos o mensajes de índole sexual, sin su consentimiento	9.3%	90.7%	4.2%	3.1%	2.0%
5	Han exhibido su zona genital y/o se han masturbado frente a usted sin su consentimiento	7.1%	92.9%	4.8%	1.4%	0.9%
6	La han obligado a tener relaciones sexuales	4.5%	95.5%	2.7%	1.1%	0.7%
7	La han obligado a tocar las partes genitales de otra persona	3.4%	96.6%	2.0%	0.5%	0.8%
8	Le han prohibido usar anticonceptivos o preservativos	3.4%	96.6%	2.2%	0.7%	0.4%
9	Le hicieron ingerir alguna droga para abusar sexualmente de usted	2.1%	97.9%	2.1%	0.0%	0.0%
10	Le han tomado o publicado fotos o videos de índole sexual sin su consentimiento	1.7%	98.3%	1.4%	0.2%	0.1%

Son la violencia psicológica y la sexual las vividas de manera más constante, siendo ambos tipos los más difíciles de determinarse e identificarse al no relacionarse en la mayoría de las ocasiones con afectaciones visibles en la persona, lo cual resulta alarmante por la frecuencia con la cual es vivida, así como por las limitadas evidencias con que, para efecto de realizar una denuncia pueda contarse.

Lo anterior, no implica una desestimación del ejercicio de las violencias tanto física como económica, las cuales también son vividas y padecidas por mujeres, ya que, por un lado, nos damos cuenta que son los golpes la manera más recurrente en que se agrede físicamente a una mujer, siendo una práctica que, culturalmente, derivada del sistema patriarcal, sigue estando presente, y que si su frecuencia y vivencia resulta menor a la psicológica y sexual, es debido a que la persona que la ejerce, se hace consciente de lo visible que puede ser, y la evidencia que puede implicar en el desahogo de un procedimiento que sea llevado en su contra. Cuestión similar se vive con la violencia económica, al ser evidente en mayor medida, se disminuye la misma, aunque lo realmente alarmante, es que el robo de ingresos y pertenencias, así como el ingreso salarial desigual, son las constantes que sufren las mujeres; por lo cual se concluye que seguimos observando entonces un notorio y persistente techo de cristal.

La realidad, es que los tipos de violencia no se pueden ver aislados, si bien algunos de ellos son más recurrentes en la vida de las mujeres, todos se terminan interrelacionando de alguna manera, e inclusive, muchas conductas en apariencia no graves o con una gravedad leve, minimizadas la mayoría del tiempo, son la base para el desarrollo futuro de otras prácticas que en su conjunto ponen en riesgo inclusive la propia vida.

**PREVALENCIA
TOTAL DE
VIOLENCIA**

La encuesta arroja resultados realmente alarmantes en relación al nivel de violencia que se vive por parte de las mujeres tan solo del AMG. De acuerdo a los datos recabados, del 100% de la totalidad de mujeres encuestadas, es el **78%** de las mujeres del AMG quienes **han sufrido al menos una situación de violencia** psicológica, económica, física o sexual a lo largo de su vida.

De ese porcentaje general de violencia que viven o han vivido las mujeres, es en su mayoría la violencia psicológica la que más padecen en lo cotidiano con el **64%**, seguida por la violencia sexual **50%**, siendo la violencia económica **38%** y la violencia física **27%**, las de menor prevalencia.

Es entonces que, la práctica de conductas violentas sobre las mujeres es una constante, pero además de ello, son las violencias de prácticas menos visibles como la sexual y la psicológica las que cuentan con una mayor prevalencia, a diferencia de las violencias física y económica, que al ser más visibles y evidentes, cuentan con una prevalencia de realización y vivencia menor al **40%**, no siendo por ello conductas menos graves y delicadas.



AFIRMACIONES

A través de un trabajo de análisis se llevó a cabo el estudio de los roles, actividades, necesidades, oportunidades y derechos/prerrogativas y cómo estos afectan a hombres, mujeres, niñas y niños en ciertas situaciones o contextos. En todas las evaluaciones sectoriales o análisis situacionales es necesario integrar un análisis de género para asegurar que las intervenciones no exacerben las injusticias y desigualdades en este ámbito y que, cuando sea posible, se promueva mayor igualdad y justicia en las relaciones de género (ONU Mujeres, 2017).

Asimismo, se exploraron los **estereotipos de género** a través de una serie de afirmaciones que reflejan los roles atribuidos a hombres y mujeres.

Históricamente, desde el punto de vista social y cultural, se le ha atribuido a la mujer la responsabilidad de estar al cuidado del hogar y a la crianza de los hijos, sin embargo, de acuerdo a la información recabada, el **32.4%** de las encuestadas refieren estar completamente en desacuerdo con la idea de que una mujer se realiza al tener hijos. Por otro lado, tan solo el **7.7%** de la muestra está de acuerdo con la afirmación de que la mujer debe hacerse cargo del cuidado del hogar, en contraposición del **35%** que está en desacuerdo con esta afirmación.

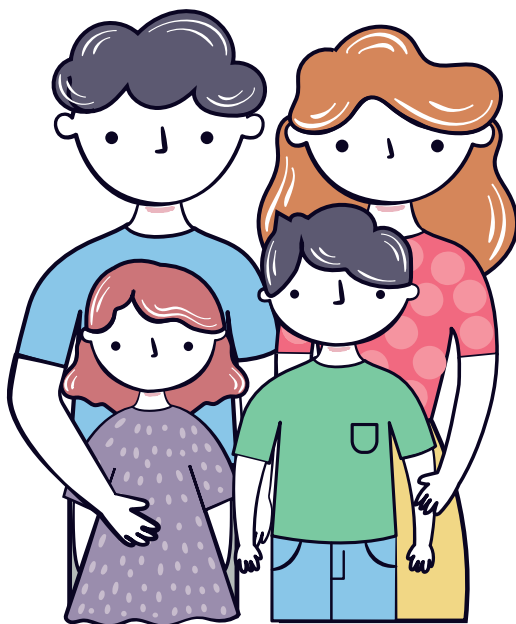
Por otra parte, al hombre se le ha asignado el rol de proveedor casi por exclusividad, mientras que se ha limitado su participación en las labores del hogar y cuidado de los hijos, sin embargo, nuevamente se encuentra una discrepancia en las creencias que prevalecen en el sector de la población analizado, ya que el **43.6%** consideran que el hombre debe implicarse en la crianza de los hijos y el **45.9%** opina que debe de participar en la limpieza del hogar. Las mujeres no están en contra de la idea de aportar desde el punto de vista económico a los gastos del hogar, ya que el **38.1%** están de acuerdo con ello. Analizando estos datos, parece lícito considerar que las mujeres no esperan que el hombre sea el proveedor, sino que resulte una distribución igualitaria en los deberes y responsabilidades.

32.4%

la mujer no se realiza al tener hijos

35%

no es deber de la mujer hacerse cargo del hogar



43.6%

el hombre debe implicarse en la crianza los hijos

45.9%

el hombre debe de participar en la limpieza del hogar

38.1%

a favor de aportar al hogar desde el punto de vista económico

Por otra parte, las mujeres encuestadas proclaman de manera consistente su derecho a decidir si tener hijos o no, e incluso expresan su deseo de que el aborto sea legal y seguro en caso de que así lo decidieran, independientemente de las causas de embarazo.

44.2% la mujer tiene el derecho de decidir si tener hijos o no

31.2% el aborto legal y seguro debe ser un derecho para las mujeres



Afirmación	Totalmente de acuerdo	De acuerdo	Ni de acuerdo ni en desacuerdo	En desacuerdo	Totalmente en desacuerdo	No contestó
Una mujer se realiza al tener hijos	11.2%	16.1%	13.9%	26.1%	32.4%	0.3%
La mujer puede cuidar a los hijos de mejor manera que los hombres	16.7%	23.7%	21.1%	22.5%	15.2%	0.8%
Las mujeres deben hacerse cargo del cuidado de la casa	7.7%	12.4%	20.9%	35.2%	23.5%	0.3%
Las mujeres deben anteponer su familia a su desarrollo profesional	6.5%	9.8%	16.6%	38.5%	28.1%	0.6%
La mujer tiene el derecho de decidir si tener hijos o no	44.2%	31.3%	8.9%	8.2%	6.7%	0.6%
Los hombres deben de implicarse en la crianza de los hijos	43.6%	32.4%	9.4%	8.4%	5.8%	0.4%
Los hombres deben de participar en la limpieza del hogar	45.9%	32.7%	8.0%	7.5%	5.3%	0.4%
Las mujeres deben de aportar económicamente a los gastos del hogar	29.2%	38.1%	17.9%	10.0%	4.4%	0.3%
El hombre puede cuidar a los hijos de mejor manera que las mujeres	6.2%	13.9%	35.3%	25.9%	18.3%	0.4%
El hombre puede hacerse cargo por completo del cuidado de los hijos	15.7%	27.7%	25.6%	20.0%	10.4%	0.4%
El aborto legal y seguro debe ser un derecho para las mujeres	31.2%	18.8%	17.2%	14.1%	17.2%	1.4%

Por otro lado, al hombre se le ha asignado el rol del fuerte, particularmente con la afirmación de que “los hombres no deben mostrar sus emociones”, sin embargo el **38.8%** de las mujeres señalan estar totalmente en desacuerdo con esta afirmación.

En el ámbito laboral, los estudios realizados en relación al salario reportan, sin excepción, diferencias salariales a favor de los hombres. Es decir, que la mujer recibe un menor sueldo por el mismo trabajo y puesto que un hombre. Al respecto, la creencia prevaleciente es opuesta a esta realidad,

ya que el **37.6%** de la muestra está totalmente en desacuerdo con la afirmación de que los hombres deben de ganar más que las mujeres; y el **38.8%** en desacuerdo con la idea de que los hombres son más inteligentes y capaces en el ámbito laboral.



Afirmación	Totalmente de acuerdo	De acuerdo	Ni de acuerdo ni en desacuerdo	En desacuerdo	Totalmente en desacuerdo	No contestó
Ser hombre o mujer no define que trabajo podemos realizar	34.4%	31.4%	13.6%	14.0%	6.3%	0.3%
Los hombres deben de ganar más que las mujeres	6.1%	6.9%	15.0%	33.8%	37.6%	0.5%
Los hombres deben ser proveedores	13.9%	23.2%	25.8%	21.8%	14.6%	0.7%
Los hombres no deben mostrar sus emociones	7.8%	9.7%	10.9%	32.1%	38.8%	0.7%
Los hombres son más inteligentes y capaces en el ámbito laboral	3.5%	4.3%	14.0%	38.8%	38.6%	0.7%
Las personas confunden el acoso con el interés por otra persona	11.8%	20.7%	26.7%	21.4%	18.1%	1.2%
La pareja debe acceder a todo tipo de prácticas sexuales	3.2%	6.5%	13.0%	33.6%	42.0%	1.7%
Tengo el derecho de revisar el celular de mi pareja	3.5%	6.2%	8.9%	33.7%	45.7%	2.0%
Tengo el derecho de decirle a mi pareja como vestir	2.1%	5.3%	9.6%	34.1%	47.5%	1.4%

Sobre la esfera de relación de pareja un alto porcentaje de las mujeres considera estar completamente en desacuerdo con las conductas de violencia física y psicológica, particularmente con las que implican la privación de la libertad y la necesidad de gritos y/o golpes.



TOTALMENTE EN DESACUERDO...

52.2%

Puedo obligar a mi pareja a quedarse en casa cuando yo salga

51.8%

Los gritos y/o golpes a veces son necesarios

49.3%

Puedo prohibir a mi pareja que tenga amigos y/o amigas

Afirmación	Totalmente de acuerdo	De acuerdo	Ni de acuerdo ni en desacuerdo	En desacuerdo	Totalmente en desacuerdo	No contestó
Puedo obligar a mi pareja a quedarse en casa cuando yo salga	2.6%	3.3%	5.9%	34.9%	52.2%	1.1%
Puedo prohibir a mi pareja que tenga amigos y/o amigas	2.9%	3.9%	6.6%	36.1%	49.3%	1.1%
Las mujeres dependen económicamente de los hombres	3.1%	7.7%	13.6%	33.3%	41.6%	0.7%
Los hombres tienen necesidades sexuales que no pueden controlar	4.7%	9.7%	13.9%	31.0%	38.1%	2.6%
Los gritos y/o golpes a veces son necesarios	2.5%	4.2%	5.9%	34.3%	51.8%	1.2%
No es necesario utilizar lenguaje inclusivo (uso de la @, de la "e", ejem: Todes)	13.9%	13.5%	19.8%	22.7%	28.7%	1.5%
Los chistes machistas son divertidos	3.2%	5.1%	11.4%	31.0%	47.7%	1.6%
Dejar de hablar y/o ignorar a una persona con la que había mostrado interés y no justificarle mi decisión, está bien	4.9%	9.4%	12.8%	32.1%	38.8%	1.9%
Las mujeres sufren violencia en mayor medida que los hombres	35.2%	26.8%	14.4%	12.5%	10.1%	1.0%
Los hombres sufren violencia en mayor medida que las mujeres	2.4%	8.1%	23.7%	35.5%	29.2%	1.0%

En un ejercicio posterior de análisis, se agruparon aquellas afirmaciones con un alto nivel de acuerdo siendo las relacionadas con la participación del hombre en la crianza de los hijos y en la limpieza del hogar las más altas, junto con la creencia de que la mujer tiene derecho a decidir si tener hijos o no. Por otro lado, las afirmaciones con menor nivel de acuerdo son las relacionadas al uso de la violencia en las relaciones de pareja.

AFIRMACIONES CON MAYOR NIVEL DE ACUERDO



78.7%

Los hombres deben de participar en la limpieza del hogar



76.0%

Los hombres deben de implicarse en la crianza de los hijos



75.5%

La mujer tiene el derecho de decidir si tener hijos o no

AFIRMACIONES CON MENOR NIVEL DE ACUERDO



6.8%

Puedo prohibir a mi pareja que tenga amigos y/o amigas



6.8%

Los gritos y/o golpes a veces son necesarios



5.9%

Puedo obligar a mi pareja a quedarse en casa cuando yo salga

De acuerdo con todo lo anterior, se puede destacar que las creencias y la atribución en los roles de género se han modificado a lo largo del tiempo, sin embargo estas creencias no están a la par de la realidad que se vive. Ya que, como se puede observar en los resultados de esta investigación, las mujeres siguen sufriendo de manera continua violencia psicológica, económica, física y sexual.

Las manifestaciones de violencia directa son el reflejo de una violencia cultural y estructural, si bien, el cambio de las creencias impacta directamente sobre lo cultural y son un importante reflejo de transformación social, esto solo es parte del camino y no el fin; y la responsabilidad de erradicar toda forma de violencia nos atañe a todas y todos por igual.

CONCLUSIONES

De los estereotipos de género: Un área de progresos y de contrastes

En términos de actitudes relacionadas con el género, la Encuesta del AMG del CEED nos revela unas tendencias intrigantes. Existen múltiples dimensiones de las actitudes relacionadas con el género, pero sirva destacar, a modo de ilustración, tres indicadores en dominios fundamentales de la lucha de las mujeres: 1) la maternidad obligatoria, 2) la autonomía de las mujeres, expresada en las posiciones en torno a la interrupción del embarazo y 3) el trabajo doméstico.

La maternidad reconsiderada. De una obligación a una opción

En la encuesta destaca el bajo porcentaje de personas encuestadas que está de acuerdo con que una mujer se realiza cuando tiene hijos con el 27.3%. Esta cifra comienza a reflejar un descenso en la idea de la maternidad obligatoria. En este sentido, nos revelan cautamente una evolución positiva en el dismantelamiento de uno de los ejes que históricamente han sido motivo de controversia: la maternidad obligatoria de las mujeres.

Mayor apertura hacia el aborto

Destaca también, y de manera importante, que el 50% de las personas encuestadas por el CEED, declaran estar de acuerdo con que “el aborto legal y seguro debe ser un derecho para las mujeres”. Esta cifra refleja una transformación importante en las actitudes respecto del aborto. Según la Encuesta Mundial de Valores 2018, se estimaba para México que apenas un 20% de la población estaba de acuerdo en que el aborto podría justificarse y de éstos solo un 5.7% que se justificaba en cualquier circunstancia.

Actitudes más igualitarias sobre el trabajo doméstico, que aún no se reflejan en la práctica

Finalmente, destaca el alto porcentaje de encuestadas por el CEED que consideran que los hombres deben participar en la limpieza del hogar y la crianza de los hijos con el 78.7% y 76% respectivamente. Sin embargo, los avances reflejados en una ideología más igualitaria en torno al reparto de las labores domésticas, están lejos de manifestarse en prácticas reales de participación de los hombres en estos quehaceres.

De la prevalencia de la violencia de género contra las mujeres

La violencia no cede
Casi 8 de cada 10 mujeres del AMG ha experimentado violencia de género a lo largo de su vida.

78% de las mujeres encuestadas por el CEED, refirieron haber vivido algún tipo de violencia a lo largo de su vida. En el 2016, de acuerdo con la ENDIREH, esta cifra llegaba al 74% para Jalisco, cifra que ya se encontraba por encima de la media nacional.

¿Más violencia psicológica y económica en el AMG?

64% de las mujeres encuestadas por el CEED, refirieron haber vivido alguna instancia de violencia psicológica a lo largo de su vida, cifra que supera casi en 10 puntos porcentuales el 55.6% que reportó la ENDIREH para Jalisco en el 2016 respecto de la violencia emocional. La violencia económica reporta, para el AMG en el 2022, una prevalencia del 38%, ligeramente por encima de la reportada por la ENDIREH Jalisco hace cinco años: 33.7%. La violencia sexual se sostiene en los mismos niveles: 1 de cada 2 mujeres la ha experimentado, y se observa un ligero descenso en la violencia física 27% datos de la encuesta del CEED.

Del acoso

De acuerdo con la encuesta realizada por el CEED, 46.6% de las mujeres ha recibido comentarios o bromas hirientes o humillantes, 35% ha recibido miradas lascivas o señas obscenas y 33% ha recibido comentarios de índole sexual, lo que coloca a estas formas de violencia en el top del ranking de las instancias de violencia experimentada por ellas. Estos datos nos inducen a pensar en que la comunidad sigue siendo un espacio en donde los cuerpos de las mujeres siguen siendo objeto de comentarios y humillaciones.



DATOS

DEMOGRÁFICOS

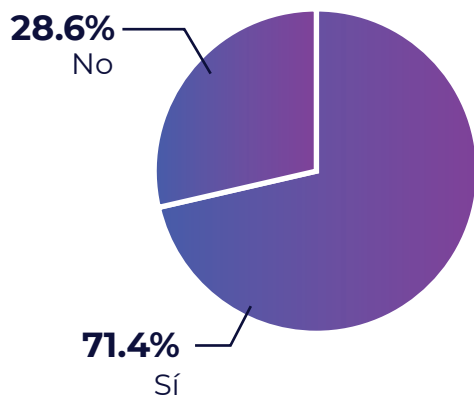
EDAD	%
18 a 29 años	34.5
30 a 39 años	24.1
40 a 49 años	15.5
50 a 59 años	11.6
60 años o más	14.0
No contestó	0.3

IDENTIDAD DE GÉNERO	%
Mujer	96.0
Hombre (transexual, transgénero, travesti)	3.0
Ninguno (No conforme con el binarismo)	0.5
No contestó	0.5

ESTADO CIVIL	%
Casada	39.1
Soltera	35.6
Unión libre	9.2
Viuda	6.5
Separada	6.0
Divorciada	2.8
No contestó	0.8



TRABAJA POR UN INGRESO, SALARIO O GANANCIA

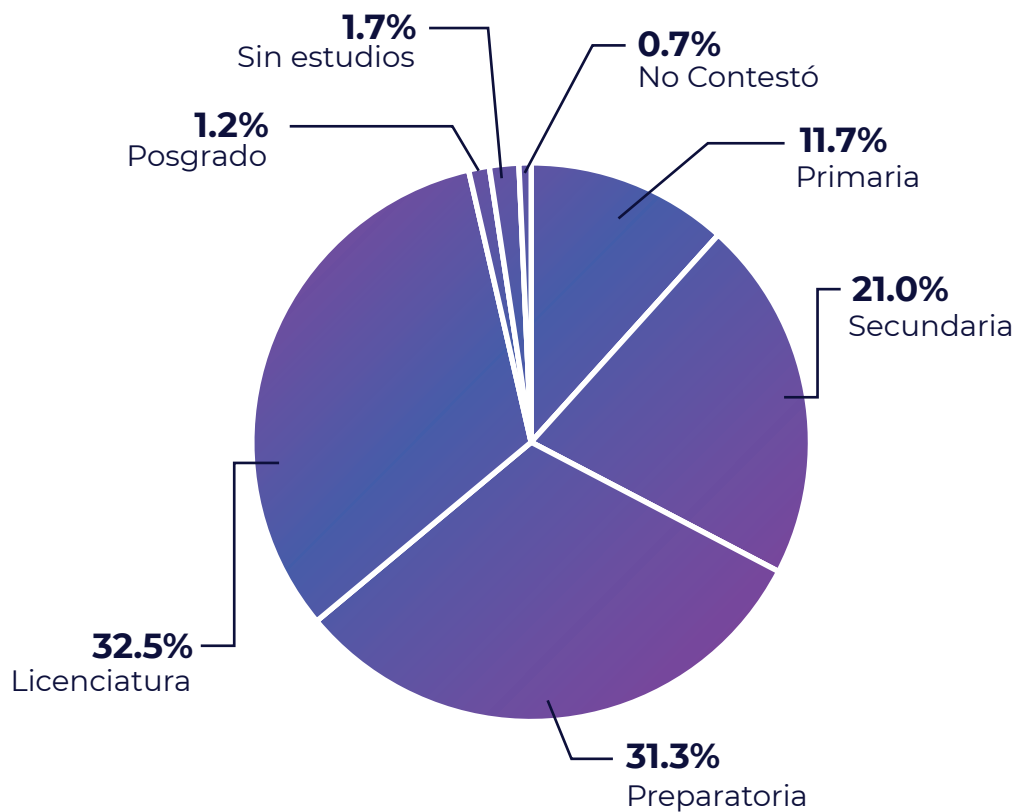


ORIENTACIÓN SEXUAL	%
Heterosexual	92.7
Bisexual	2.9
Homosexual	2.4
Pansexual	0.9
Asexual	0.3
No contestó	0.9

OCUPACIÓN PRINCIPAL	%
Empleada	30.7
Comerciante	18.7
Hogar	18.6
Trabajadora por su cuenta	11.8
Estudiante	8.1
Profesionista independiente	3.9
Jubilada/pensionada	3.2
Desempleada	2.5
Jornalera	0.4
No contestó	2.0

NIVEL SOCIOECONÓMICO INGRESO FAMILIAR MENSUAL	%
A/B más de \$30,001	2.4
C+ de \$20,001 a \$30,000	4.1
C De \$16,001 a \$20,000	4.9
C- De \$12,001 a \$16,000	8.4
D+ De \$8,001 a \$12,000	14.8
D De \$4,001 a \$8,000	27.2
E De \$0 a \$4,000	14.3
No contestó	23.9

ESCOLARIDAD



VITRINA

METODOLÓGICA

VITRINA METODOLÓGICA

Fecha de levantamiento	Del 19 al 28 de febrero de 2022
Universo de estudio	Mujeres de 18 años o más que residen en el Área Metropolitana de Guadalajara
Nivel de representatividad	Área Metropolitana de Guadalajara (integrado por los municipios de Guadalajara, Zapopan, San Pedro Tlaquepaque, Tlajomulco de Zúñiga, Tonalá, El Salto, Ixtlahuacán de los Membrillos, Zapotlanejo, Juanacatlán y Acatlán de Juárez)
Puntos muestrales	100 secciones electorales
Técnica de muestreo	Submuestreo Aleatorio Estratificado
Tamaño de muestra	800 casos
Confiabilidad estadística	95%
Grado de error estadístico	+/-3.46%
Técnica de levantamiento	Entrevista cara a cara, en domicilio, asegurando el anonimato de las entrevistadas
Instrumento de recolección	Se utilizó un cuestionario estructurado con 63 preguntas
Supervisión del levantamiento y validación de la información:	El 100% del levantamiento de la información fue supervisado in situ y validado en gabinete

REFERENCIAS

Galtung, J. (1990). *La violencia: cultural, estructural y directa*. *Journal of Peace Research*, 27(3), 291-305.

Instituto Nacional de Estadística y Geografía. (s/f). *Encuesta Nacional sobre la Dinámica de las Relaciones en los Hogares (ENDIREH) 2016* [Data set].

Instituto Nacional de Estadística y Geografía (INEGI). (s/f). *Encuesta Nacional sobre Uso del Tiempo (ENUT) 2019*. Org.mx. Recuperado el 8 de marzo de 2022, de <https://www.inegi.org.mx/programas/enut/2019/>

Ley general de acceso de las mujeres a una vida libre de violencia. (s/f). Gob.mx. Recuperado el 8 de marzo de 2022, de https://www.gob.mx/cms/uploads/attachment/file/209278/Ley_General_de_Acceso_de_Las_Mujeres_a_una_Vida_Libre_de_Violencia.pdf

Organización mundial de la salud (2002). Informe mundial sobre la violencia y salud.
https://www.google.com/url?sa=t&source=web&rct=j&url=https://www.who.int/violence_injury_prevention/violence/world_report/en/abstract_es.pdf&ved=2ahUKEwjrt4bho7f2AhVZmGoFHdnxAiUQFnoECAUQAQ&usg=AOvVaw2nSIUlbhEL_qiEfgvHN9D

World Values Survey Wave. (2018). *World Values Survey Wave 7 (2017-2020) Mexico*.

ONU Mujeres. (2017). *Profundicemos en términos de género (S/f)*. Org.gt. Recuperado el 8 de marzo de 2022, de http://onu.org.gt/wp-content/uploads/2017/10/Guia-lenguaje-no-sexista_onumujeres.pdf



CENTRO DE ESTUDIOS
ESTRATÉGICOS PARA EL DESARROLLO

Centro de Estudios Estratégicos para el Desarrollo



Tomás V. Gómez #121, Col. Ladrón de Guevara, C.P. 44100.
Guadalajara, Jalisco, México.



+52 (33) 36301405, 36301404